

SERIE RT / RTX DÉCHARGEMENT AVANT

RT616 • RT618 • RT620 • RT622 / RTX620 • RTX622 • RTX624 • RTX626



MODELE 2015 ET PLUS RECENT

Livre des pièces détachées



INFORMATIONS IMPORTANTES

Avant les modèles 2016, la plaque du numéro de série était située à droite des poignées de contrôle, et estampillée au-dessus de l'ouverture de décharge sur l'extrémité du châssis de décharge de l'unité.

Pour les modèles 2016 et plus récents, la plaque du numéro de série est située au-dessus de l'ouverture de déchargement sur l'extrémité du châssis de l'unité de déchargement.

Veuillez entrer le numéro de modèle, de série et toutes informations supplémentaires dans l'espace prévu pour référence future.



La plaque du numéro de série avant l'année 2016

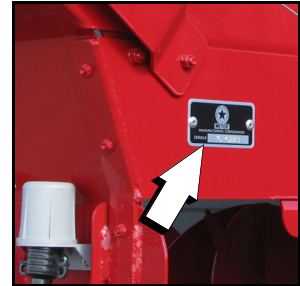
N° de modèle. _____

N° de série _____

Date d'achat _____

Concessionnaire _____

No de téléphone du concessionnaire _____



Modèle 2016 et plaque du numéro de série plus récente

Toujours utiliser votre numéro de série lors de la demande de renseignements ou pour commander des pièces.

COMMENT LIRE VOTRE NUMÉRO DE SÉRIE



Avant le numéro de série du modèle 2016

EXEMPLE: 15R6201

Année du modèle / TSS / Modèle / Séquence de construction

↓ ↓ ↓ ↓
15 R 6 201

Meyer Manufacturing Corporation
674 W. Business Cty Rd A
Dorchester, WI 54425
Téléphone: 1-800-325-9103
Télécopieur: 715-654-5513
Courriel: sales@meyermfg.com
Site Web: www.meyermfg.com



TABLE DES MATIÈRES

INFORMATIONS IMPORTANTES	2
PIÈCES DE RECHANGE	5
Recommandations d'arrêt et de verrouillage électriques	5
GARANTIE DU FABRICANT	7
SERIE RT / RTX	9
CADRE DE L'UNITÉ	10
CADRE DE L'UNITÉ	10
CONVOYEUR TRANSVERSAL	12
CONVOYEUR TRANSVERSAL	12
ENTRAÎNEMENT EN GRAPPIN DE DEUX VITESSES	14
ENTRAÎNEMENT EN GRAPPIN DE DEUX VITESSES	14
CONTRÔLES DE VITESSE	18
CONTRÔLES DE VITESSE	18
ENTRAÎNEMENT D'EMBRAYAGE DE SORTIE INDEPENDANTE	20
ENTRAÎNEMENT D'EMBRAYAGE DE SORTIE INDEPENDANTE	20
EMBRAYAGE DE SORTIE INDÉPENDANTE	22
EMBRAYAGE DE SORTIE INDÉPENDANTE	22
TARIÈRES	24
SYSTÈME D'ENTRAÎNEMENT DE TABLIER PRINCIPAL	26
CHASSIS PRINCIPAL DÉFLECTEUR (MODÈLE 2015 ET PLUS TARD)	28
ENSEMBLE TOIT	30
PORTE FIXE ARRIERE	32
JEU DE PAQUET DE LUMIERE D'AUTOROUTE	34
BOÎTE DE VITESSES DE TARIÈRE	36
BOÎTE DE VITESSE DU TABLIER AVANT	38
12R ASSEMBLEE JOINT UNIVERSEL TELESCOPIQUE AVEC GARDE	40
JEU DE FIXATION DE LONGERON EN ACIER	42
EQUIPEMENT OPTIONNEL	45
RT-CE-1K, RT-CE-2K, RT-CE-3K	
24", 36", 48" KIT D'EXTENSION DU CONVOYEUR TRANSVERSAL DE LA CHAÎNE	46
TRANSMISSION HYDRAULIQUE AVANT	51
MONTAGE CAMION DE LA TRANSMISSION AVANT HYDRAULIQUE	52
HISTORIQUE D'ENTRETIEN	53



PIÈCES DE RECHANGE



AVERTISSEMENT

Avant l'entretien de cet équipement, s'assurer que tout le personnel y compris les membres de la famille sont familiers avec l'équipement et les risques de sécurité qui sont présents, ainsi que les pratiques de sécurité qui doivent être respectées tout en travaillant dans cet équipement.



PRÉCAUTIONS

Inspectez les essieux du châssis, les poutres en « O », l'axe, les pneus, les attelages et tous les boucliers de sécurité, panneaux de sécurité et l'éclairage de sécurité régulièrement. Ces pièces si non surveillées de près, pourraient poser des risques de blessures ou de décès. Si certaines parties doivent être réparées, suivez les recommandations D'ARRÊT ET DE VÉROUILLAGE DE LA PUISSANCE et ayez du personnel qualifié pour effectuer les réparations immédiates.

Toute personne qui fera l'ajustement, la réparation, la maintenance ou qui procédera au dégagement d'une obstruction de cette machine doit s'assurer que cette machine reste en toute sécurité en « ARRÊT » jusqu'à ce que le réglage, la réparation ou la maintenance a été achevé, ou quand l'obstruction a été éliminée et que toutes les protections, boucliers et couvertures ont été restaurés à leur position initiale. La sécurité de toutes les personnes travaillant sur ou autour de cette machine, y compris les membres de la famille, est touchée. La procédure suivante sera revisitée dans ce manuel, donc veuillez vous familiariser avec les étapes suivantes.

Recommandations d'arrêt et de verrouillage électriques

1. Pensez, Planifiez et Vérifiez

- a. **Pensez** à l'ensemble de la procédure et identifier toutes les étapes qui sont nécessaires.
- b. **Planifiez** quel personnel sera impliqué, ce qui doit être mis en arrêt, quels gardes/boucliers doivent être enlevés et comment l'équipement sera redémarré.
- c. **Vérifiez** la machine pour vérifier que toutes les sources d'alimentation et d'énergie stockée ont été identifiées y compris les moteurs, les systèmes hydrauliques et pneumatiques, les ressorts et accumulateurs et les charges suspendues.

2. Communiquer - Informer toutes les personnes impliquées, y compris ceux qui travaillent sur ou autour de cette machine, que le travail s'effectue et consiste à garder cette machine en toute sécurité en « ARRÊT ».

3. Sources d'alimentation

- a. **VEROUILLAGE** - Arrêter les moteurs et prendre la clé, ou verrouiller physiquement l'interrupteur de démarrage/démarré ou le contrôle. Débranchez les sources d'énergie qui sont destinées à être déconnectées (c.-à-d. électriques, hydrauliques et l'unité du type de traction du PTO).
- b. **MARQUAGE** - Placez une étiquette sur la machine pour noter la raison pour laquelle la source d'alimentation est désignée et le travail a effectué. Ceci est particulièrement important si la source d'alimentation n'est pas à vue et/ou devra être isolé pendant une période de temps plus longue.

4. Energie résiduelle - Neutraliser toute l'énergie stockée à partir de sa source d'alimentation. Assurez-vous que cette machine est au niveau, fixe le frein d'urgence et calez les roues. Couper l'électricité, immobiliser les pièces mobiles, relâcher ou immobiliser l'énergie du ressort, dissiper la pression des lignes hydrauliques et pneumatiques et abaisser et suspendre les pièces à une position de repos.

5. Test - Effectuer un test complet et vérifier personnellement toutes les étapes ci-dessus pour vérifier que toutes les sources d'énergie sont en fait déconnecté et verrouillé.

6. **Rétablir l'alimentation** - Lorsque le travail a été accompli, suivent les mêmes procédures de base, s'assurer que toutes les personnes travaillant sur ou autour de cette machine sont maintenant à une distance sécuritaire de la machine avant que les verrous et étiquettes soient enlevés et que l'alimentation est restituée.

IMPORTANT

Il est important que tout le monde travaillant sur cet équipement soit correctement formé afin de s'assurer qu'ils sont familiers avec cette procédure et qu'ils suivent les étapes décrites ci-dessus. Ce manuel vous rappellera quand il faut couper l'alimentation et la verrouiller.

De temps à autres, les parties de cet outil s'useront ou s'endommageront. Effectuer des réparations sur cette unité peut poser un risque de blessures, y compris la mort. Pour réduire les risques, la partie qui effectuera la réparation devrait être très bien informée de l'unité et de l'équipement qu'ils utiliseront pour faire la réparation.

- Effectuer une revue des réparations afin qu'un plan puisse être mis en place et que l'équipement approprié puisse être utilisé pour réparer cette unité en toute sécurité et correctement.
- L'équipement de protection individuelle peut inclure des items tels que des lunettes de sécurité, des chaussures de protection, protection auditive, des gants, des vêtements ignifuges, etc.



AVERTISSEMENT

Risque d'écrasement

Ne pas travailler sous les parties suspendues ou bloquées.



- L'utilisation de palans et/ou de supports peut être nécessaire pour gérer les composantes lourdes.
- Si des réparations sont effectuées sur l'unité pendant qu'elle est sur le terrain, assurez-vous que le frein d'urgence du tracteur est engagé, que l'unité est sur la terre ferme et plate.
- La soudure et le découpage devrait être effectués par des personnes dûment formées qui ont prouvé leurs compétences.

IMPORTANT

Appelez l'usine pour tous détails supplémentaires dont vous pourriez avoir besoin pour effectuer la réparation. Certaines pièces peuvent venir avec des fiches d'instructions pour aider à la réparation. Des feuilles d'instructions peuvent être offertes avec votre commande de pièces. Sinon, sous réserve de disponibilité pour vous faciliter la tâche, les fiches d'instructions peuvent être envoyées par courriel ou par télécopieur. Appelez Meyer Manufacturing Corporation au numéro sans frais 1-800-325-9103 ou par courriel sales@meyermfg.com.

REMARQUE : Soyez respectueux de l'environnement et éliminez tous les déchets correctement. Recyclez le cas échéant.

GARANTIE DU FABRICANT

2/2015

BOÎTE A FOURRAGE RT MEYER

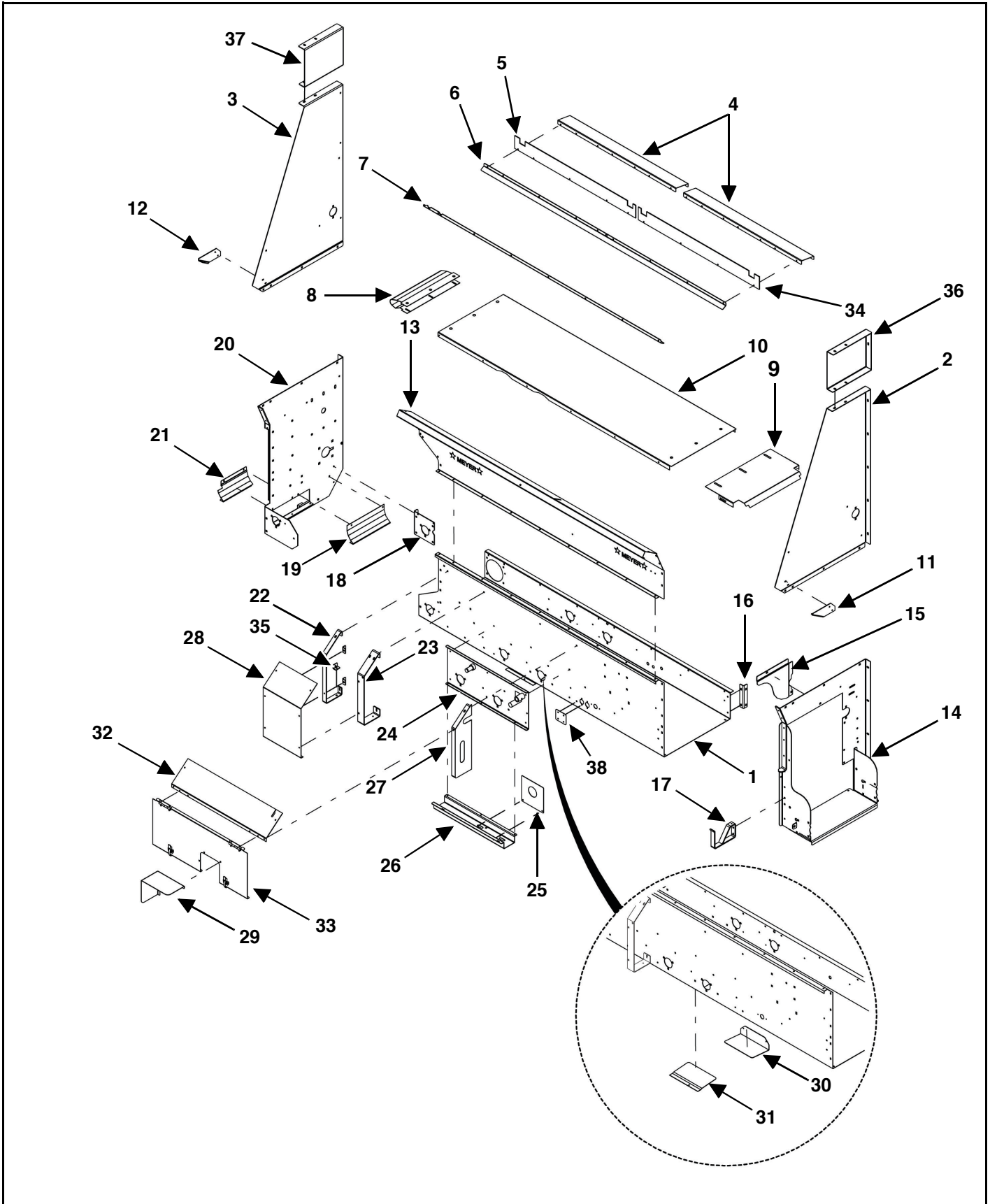
- I. Le « Formulaire d'inscription du propriétaire » doit être rempli et retourné immédiatement à Meyer Mfg. Corp. pour que cette garantie devienne à la fois valide et efficace. Toutes garanties sur les nouvelles boîtes de fourrage Meyer s'appliquent seulement au client au détail original à partir d'un fabricant Meyer. Corp. dealership.
- II. Cette garantie ne doit pas s'appliquer à n'importe quelle boîte de fourrage Meyer qui a été soumise à un abus, une négligence, une modification, un accident des procédures d'exploitation incorrecte, qui a été utilisé pour une application dont elle n'a pas été conçue pour ou une utilisation préautorisée par Meyer par écrit, a eu les numéros de série altérés, ou qui ont été réparés avec des pièces autres que celles obtenues par le fabricant Meyer Mfg. Corp. Meyer n'est pas responsable de ce qui suit : Amortissement ou dommages causés par l'usure normale, le manque d'entretien raisonnable et approprié, le non-respect des recommandations du guide de l'opérateur ou de l'entretien normal sur les pièces et services. Meyer n'est pas responsable pour la location de matériel de remplacement pendant les réparations sous la garantie, des dommages à une unité de puissance (y compris, mais non limité à un camion ou un tracteur), de la perte de revenus due au bris de l'équipement, ou des dégâts matériels lors du transport en direction ou vers l'usine ou le revendeur.
- III. Meyer Mfg. Corp. garantit qu'une nouvelle boîte de fourrage Meyer est exempt de défauts matériels et de fabrication, sous une utilisation recommandée et lors du service d'entretien, tel qu'indiqué dans le « Manuel et pièces de rechange du propriétaire/opérateur », comme suit :
 - A. Meyer Mfg. Corp. réparera ou remplacera F.O.B Dorchester, WI, as Meyer Mfg. Corp. Elects, toute partie d'une boîte à fourrage Meyer neuve présentant un défaut de fonctionnement ou de fabrication :
 - i. Sans frais pour les pièces ou la main-d'œuvre au cours de la première (1) année à compter de la date d'achat de l'acheteur original.
 - ii. Sans frais pour les pièces seulement pendant la deuxième (2) année à partir de la date d'achat de l'acheteur original.
- IV. USAGE COMMERCIAL : Couverture selon le paragraphe III.A.i. SEULEMENT, sauf si la couverture de la garantie est de (90) jours pour les pièces et la main-d'œuvre pour l'acheteur original.
- V. Les réparations admissibles sous la garantie contre les défauts de main-d'œuvre doivent être effectuées par Meyer Mfg. Corp. ou un concessionnaire autorisé Meyer. Le client d'origine est responsable pour le transport de la boîte de fourrage vers le concessionnaire pour un service sous la garantie ou pour tous frais d'appels de service.
- VI. Exception faite de ce qui est mentionné ci-dessus, Meyer Mfg. Corp. n'est pas responsable des blessures ou dommages de quelque nature que ce soit, directes, indirectes ou éventuelles, sur des personnes ou des biens. Cette garantie ne s'étend pas à la perte de récolte ou pour d'autres raisons.
- VII. Personne n'est autorisé à donner de garanties ou obligations au nom de Meyer Mfg. Corp. sauf si cela a été explicitement autorisé par écrit par Meyer Mfg. Corp. Cette garantie est la seule et unique garantie applicable en ce qui concerne la fabrication et la vente de ce produit et la responsabilité de Meyer Mfg. est limité en fonction.
- VIII. Les pneus, les balances en option et bâches relèvent de la garantie du fabricant d'origine.



PIÈCES DE RÉPARATION SÉRIE RT / RTX

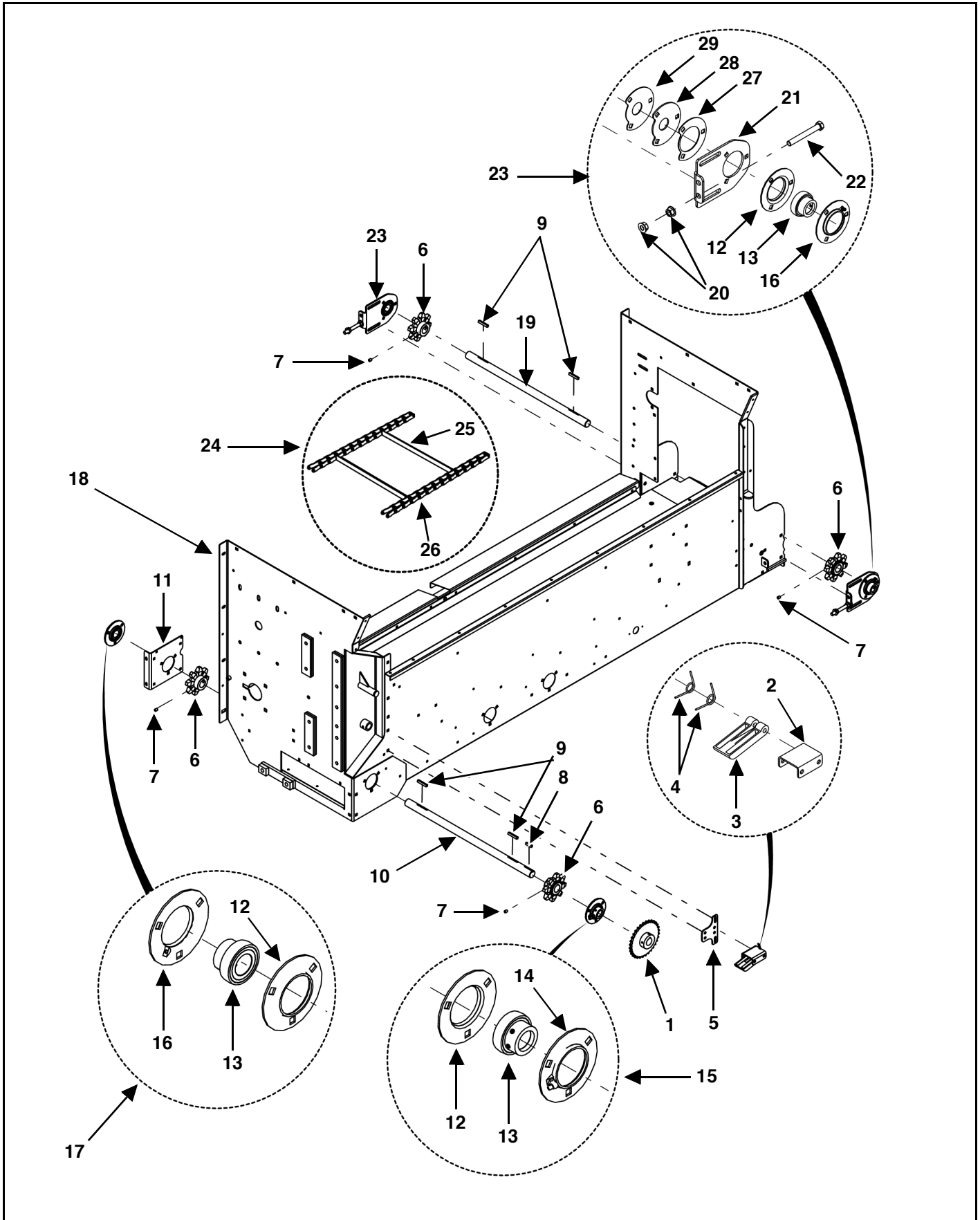


CADRE DE L'UNITÉ



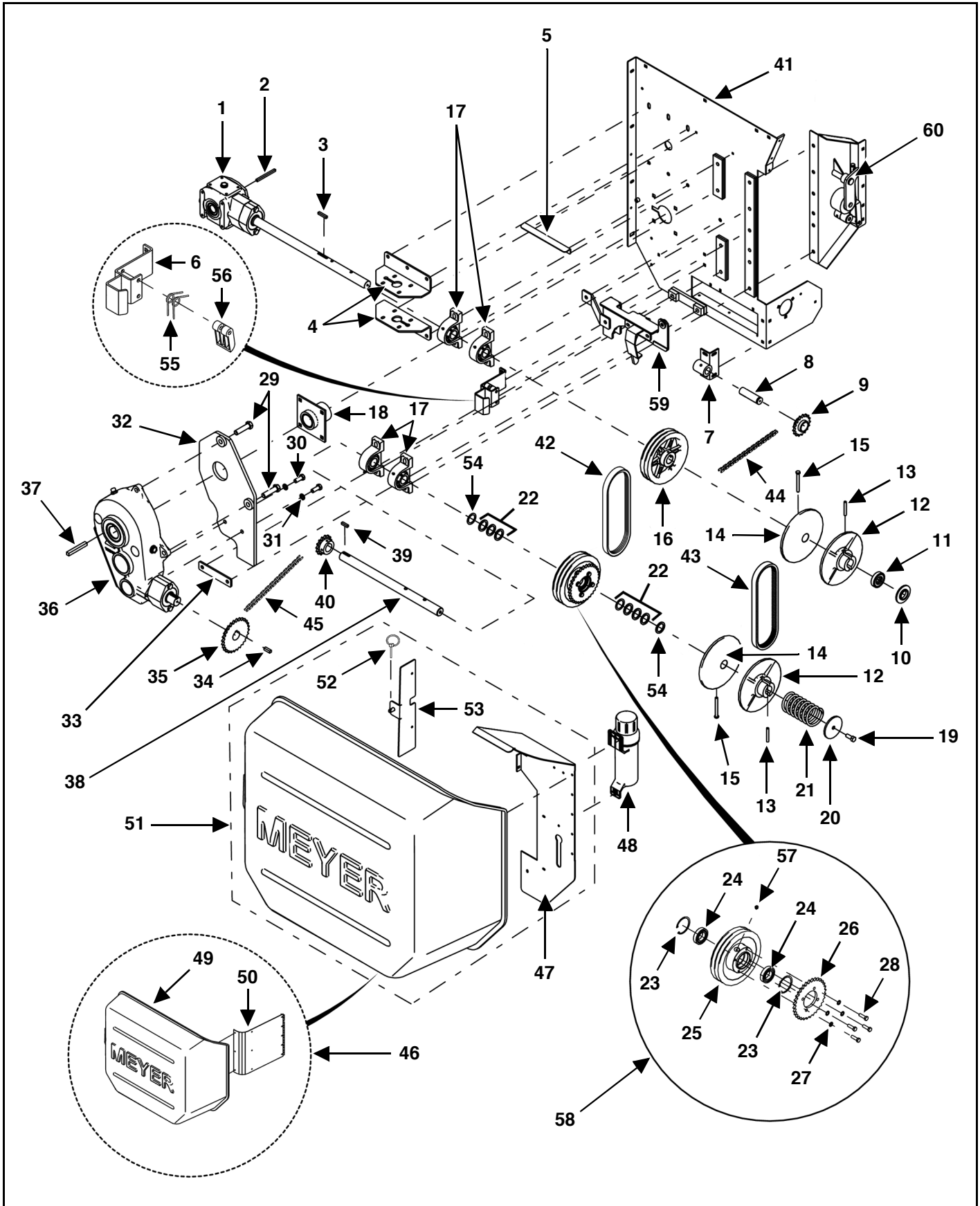
CLÉ	NUMÉRO DE PIÈCE	QTÉ	DESCRIPTION
1	27-0300-AS	1	Cuvette du tablier
2	27-0304-AS	1	Assemblage du panneau de la tarière supérieure gauche (Avant NS 15R6210)
	27-0313	1	Assemblage du panneau de la tarière supérieure gauche (NS 15R6210 et plus récent)
3	27-0305-AS	1	Assemblage du panneau de la tarière supérieure droite (Avant NS 15R6210)
	27-0314	1	Assemblage du panneau de la tarière supérieure droite (NS 15R6210 et plus récent)
4	27-0308	2	Panneau Guide de la chaîne inverse
5	49-0301	1	Couroie droite de la tarière arrière
6	25-0852	1	Support arrière du convoyeur transversal
7	25-0851	1	Support avant du convoyeur transversal
8	25-0531	1	Embout de l'arbre porteur de la chaîne du convoyeur transversal
9	24-0304	1	Protection de l'arbre du convoyeur transversal gauche
10	27-0301	1	Cuvette du tablier supérieur
11	25-0516	1	Embout de la protection contre les déversement gauche
12	25-0515	1	Embout de la protection contre les déversement gauche
13	27-0303-RTX600C	1	Assemblage supérieur du panneau de protection contre les déversements
14	39-0301	1	Assemblage de l'extrémité gauche du cadre soudé
15	24-0307	1	Protection tarière
16	25-0725	1	Support de cuve du tablier gauche
17	25-0006	1	Fixation de soutien PTO
18	(Voir à la page 12)	1	Support de cuve du tablier droit
19	27-0310	1	Retour de la chaîne du convoyeur
20	39-0300	1	Assemblage de l'extrémité droite du cadre soudé
21	27-0315	1	Soudure de la porte d'évacuation
22	24-0342	1	Droite du support de protection avant
23	24-0340	1	Centre du support de protection avant
24	(Voir à la page 20)	1	Embrayage indépendant de sortie Embrayage Principal Soudure de la plaque
25	24-0311	1	Couverture de l'arbre PTO de l'embrayage
26	25-0707	1	Embrayage de sortie indépendant Support bas de l'embrayage
27	24-0300	1	Soudure de l'embout de la protection avant
28	24-0302	1	Assemblage de la protection avant droite
29	24-0310	1	Assemblage de la main gauche de la protection PTO
30	24-0315	1	Support arrière du convoyeur transversal
31	24-0314	1	Couvercle d'accès du convoyeur transversal Avant
32	24-0343-1	1	Protection avant Dessus
33	24-0339	1	Assemblage de la protection avant avec verrous de porte
	32-0001-1	2	Serrure de porte
	24-0339-2	2	Charnière de la protection avant
34	49-0300	1	Couroie de la cuve du tablier arrière Gauche
35	25-0711	3	Support intérieur de montage de la protection avant
36	27-0306	1	Plaque d'extension de la tarière gauche (boîte côté haut)
37	27-0307	1	Plaque d'extension de la tarière droite (boîte côté haut)
38	24-0363	1	Plaque d'extension hydraulique

CONVOYEUR TRANSVERSAL



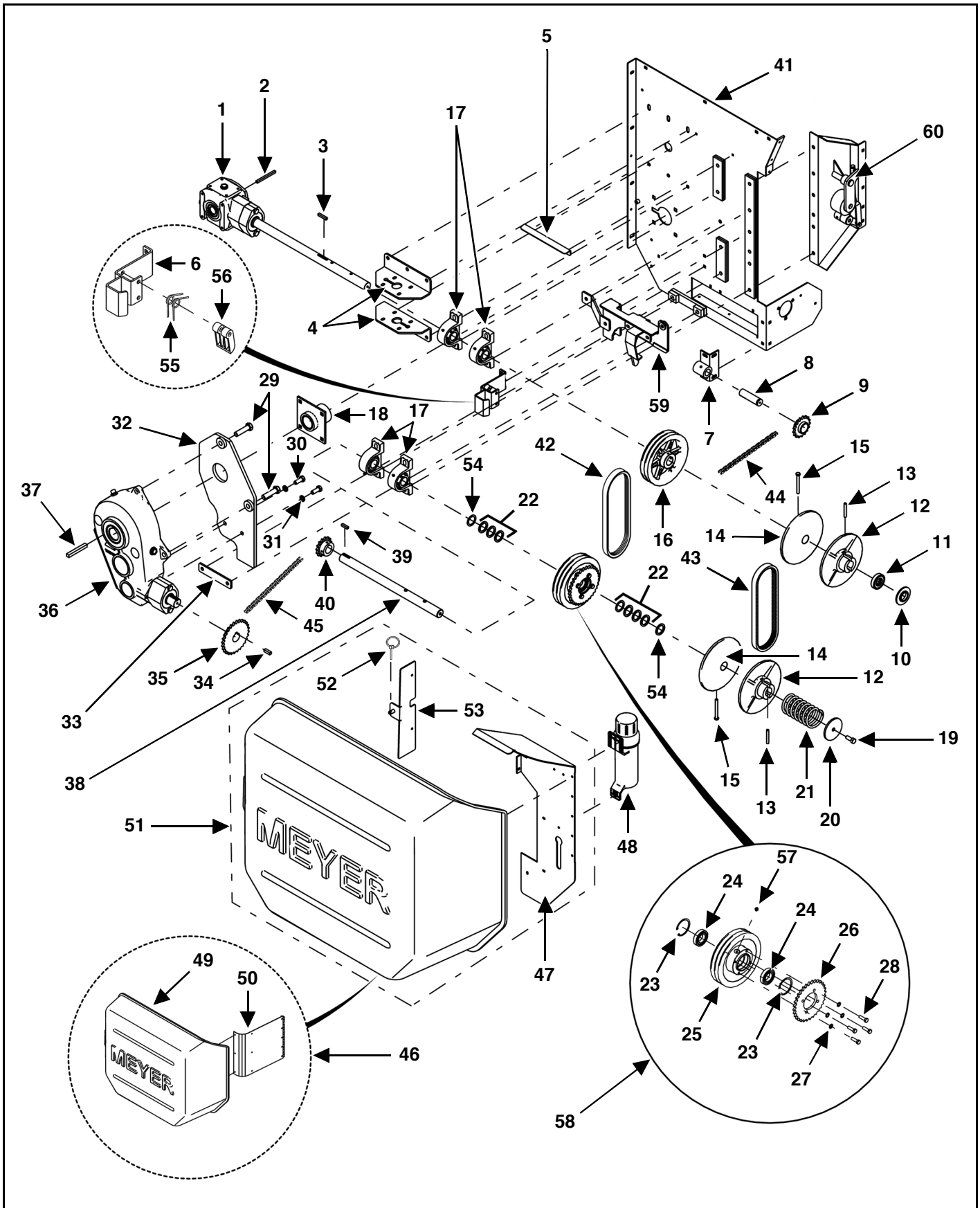
CLÉ	NUMÉRO DE PIÈCE	QTÉ	DESCRIPTION
1	110-50B32-1.25-1	1	Pignon 50B32, ouverture 1-1/4", rainure 5/16 avec vis sans tête 2-5/16"
2	25-0047	1	Support de tendeur de chaîne de tarière
3	41-0001	1	Pale de serrage de chaîne Nylon 5"
4	29-0002	2	Ressort de serrage de chaîne - ressort de torsion
5	25-0709	1	Support de montage de serrage de chaîne pour embrayage de sortie indépendante
6	110-662B8-1.25-1	4	8 dents 1.664" hauteur 662 Roue dentée 1.25" clé ID x 0.3125"
7	827-3816-.5	4	Vis 3/-16 x 1/2
8	35-0030-H	1	Clé 4600 5/16 x 5/16 x 1-1/4"
9	135-3131-2-1	4	5/16 x 5/16 x 2" clé carrée 1045 avec embouts carrés
10	23-0309	1	Arbre de transmission du convoyeur transversal droite
11	25-0724	1	Support de cuve du tablier droit
12	14-0312-1	4	Bride pleine re-lubrifiant 1-1/4"
13	14-0002-3G	4	Roulements 1-1/4" avec collier de verrouillage graissable
14	14-0313-1	1	Bride pleine relubrifiant 1-1/4", zerk fileté à 90 degrés
15	14-0313	1	Assemblage de roulements 1-1/4", brides RD re-lubrifiant 3 trous, Zerk 90 Degrés
16	14-0002-2G	3	Bride pleine relubrifiant 1-1/4", Zerk pression droite
17	14-0312	3	Assemblage de roulement 1-1/4", brides relubrifiant 3 trous, Zerk droit
18	(Voir à la page 10)	1	Cuvette du tablier
19	23-0303	1	Arbre porteur du convoyeur transversal gauche
20	810-5013-Z	4	Écrou tournant de 1/2 "
21	25-0712-1	2	Serreur pour assemblage de roulement
22	830-5013-4Z	2	Boulon de grade 5 en zinc complètement fileté 1/2-13 x 4"
23	14-0304	2	Serreur pour assemblage de roulement
24	11-0286-1-D	1	Assemblée complète de chaîne à maillon ordinaire
	11-0286-D	1	Assemblage complet d'extension de chaîne à maillon pour extension de 1" (Longueurs supplémentaires Voir à la page 46.)
25	11-0281-2-1-D	1	Lame de tablier transversal avec pièces jointes
26	11-0006-1	Au besoin	Lien, chaîne à maillon (avec 2 broches et goupilles)
27	14-0315	2	Plaque d'étanchéité de roulement intérieur
28	14-0316	2	Joint plastique du roulement
29	14-0317	2	Plaque d'étanchéité du roulement extérieur

ENSEMBLE D'EMBRAYAGE À VITESSE VARIABLE



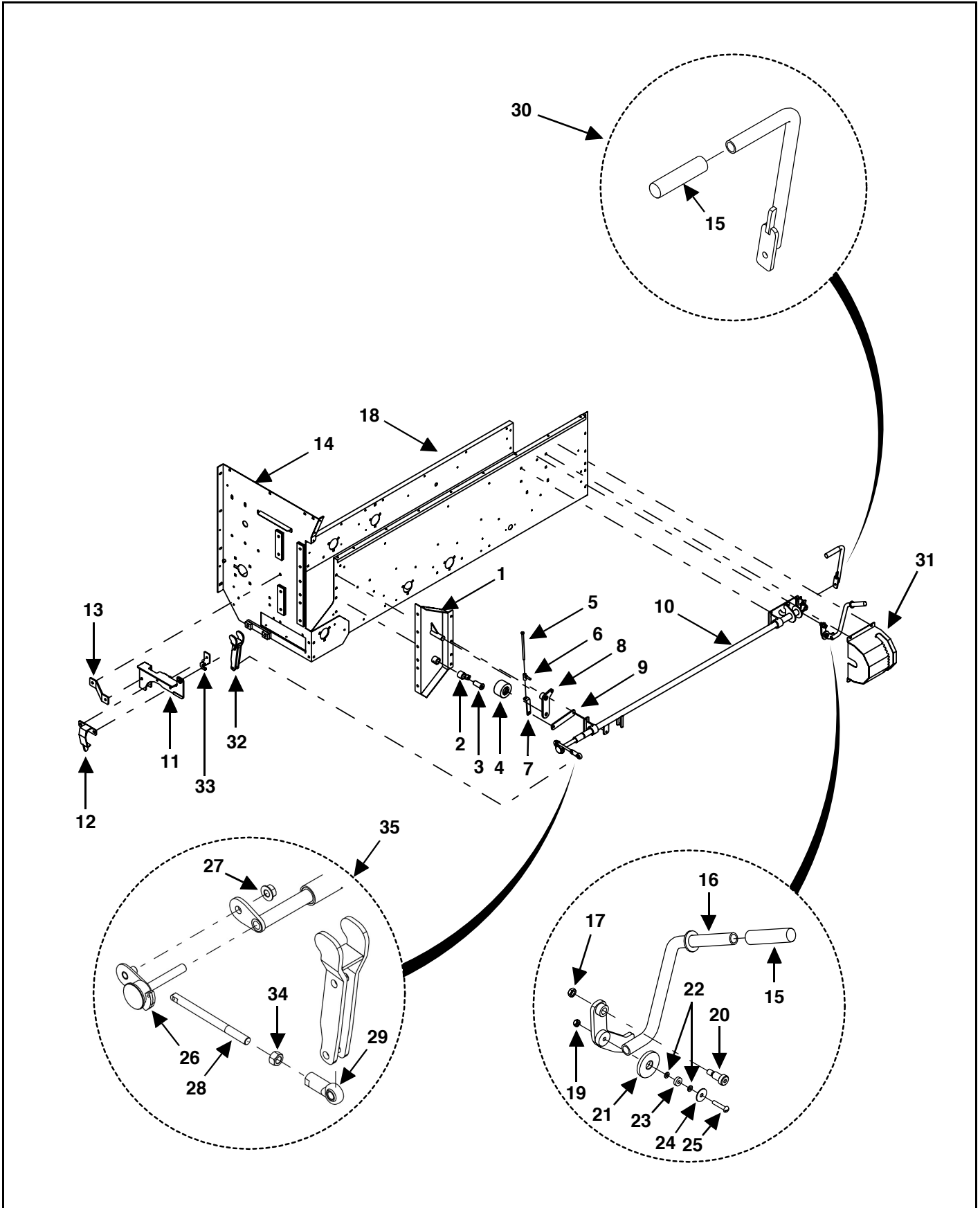
CLÉ	NUMÉRO DE PIÈCE	QTÉ	DESCRIPTION
1	19-0207	1	3.1:1 Boîte de vitesse du tablier Nouvelle Génération Berma, perçage 1-1/4", clavette 5/16"
2	135-3131-4-1	1	5/16 x 5/16 x 4" clé carrée 1045 avec embouts carrés
3	135-3131-1.75-1	1	5/16 x 5/16 x 4" clé carrée 1045 avec embouts carrés
4	25-0715	2	Support de montage de boîte de vitesse
5	25-0855	1	Support supérieur de la protection plastique
6	25-0856	1	Soudure de support de serrage de chaîne
7	25-0160	1	Arbre simple, assemblage de support de tension avant
8	23-0044	1	Arbre porteur de chaîne avant 1-1/8" x 4" C1045 trempé
9	10-0061	1	Pignon tendeurs avec assemblage de roulements à aiguilles
10	33-0300	1	Rondelle palier de butée 1.390" ID x 3.000" OD x 0.375"
11	14-0302	1	Palier de butée de 1-3/8"
12	12-0037	2	Réa semi-coulissante variable
13	38-0019	2	Mousqueton à ressort 3/8" x 2-1/2"
14	12-0038	2	Réa semi-fixe variable
15	881-3816-3.5Z	2	Vis Grade 8 de 3/8"-16 x 3-1/2"
16	12-0029	1	Pignon 50B17, ouverture 1-3/8", rainure 5/16"
17	914-3801	4	Palier à roulement avec vis sans tête de verrouillage de 1-3/8"
18	14-0309	1	Assemblage soudé du roulement du tablier avant
19	851-5013-1.25Z	1	1/2-13 x 1" Boulon d'embout de Grade 5
20	33-0304	1	Soudure de la rondelle du ressort de vitesse variable
21	29-0027	1	Ressort de vitesse variable nouvelle génération
22	808-1,38-1,87-10	7	Boulon machine 1,38/1,87"x 0,135"
23	33-0302	2	Bague de blocage 2-1/2" de 0,078" d'épaisseur
24	14-0305	2	Roulement de protection en métal 1-3/8" de diamètre extérieur 2-1/2"
25	12-0036-1	1	Poulie de renvoi
	30-0003	1	Raccord de graissage de 1/4" -28 à 90°
26	110-50A32-2.75-1	1	Roue dentée 50A32 trou de 2.752"
27	806-0038-Z	4	Rondelle de blocage à dents interne en zinc 3/8"
28	851-3816-1.25Z	4	Boulon machine - Grade 5 Zinc 3/8" -16 x 1-1/4"
29	851-M18-2.5-70-Z	2	Boulon hexagonal M18-2.5 x 70MM
30	851-M14-2.0-35-Z	2	Boulon hexagonal M14-2.0-35MM
31	822-M14-Z	2	Rondelle à verrouillage séparée de 1/2"
32	25-0781	1	Soudure du bras de couple
33	39-0300-12	1	Retenue du bras de couple
34	35-0006	1	Clé carrée 3/8" x 3/8" x 1-1/4" (Avant NS 18R6253)
35	110-50B28-1.50-1	1	Pignon 50B28, ouverture 1-1/2", rainure 3/8", (Avant NS 18R6253 et
	110-50B28-1.38-3	1	Roue dentée percée 50B28 d'ouverture 1-1/2", rainure avec deux vis 3/8", (Avant NS 18R6253 et plus récent)
36	19-0212	1	31.4:1 Boîte de vitesse du tablier Nouvelle Génération Berma, perçage 2", clavette 1/2"
37	135-5050-4-1	1	1/2 x 1/2 x 4" clé carrée 1045 avec embouts carrés
38	23-0301	1	Arbre porteur

ENSEMBLE D'EMBRAYAGE À VITESSE VARIABLE (SUITE)



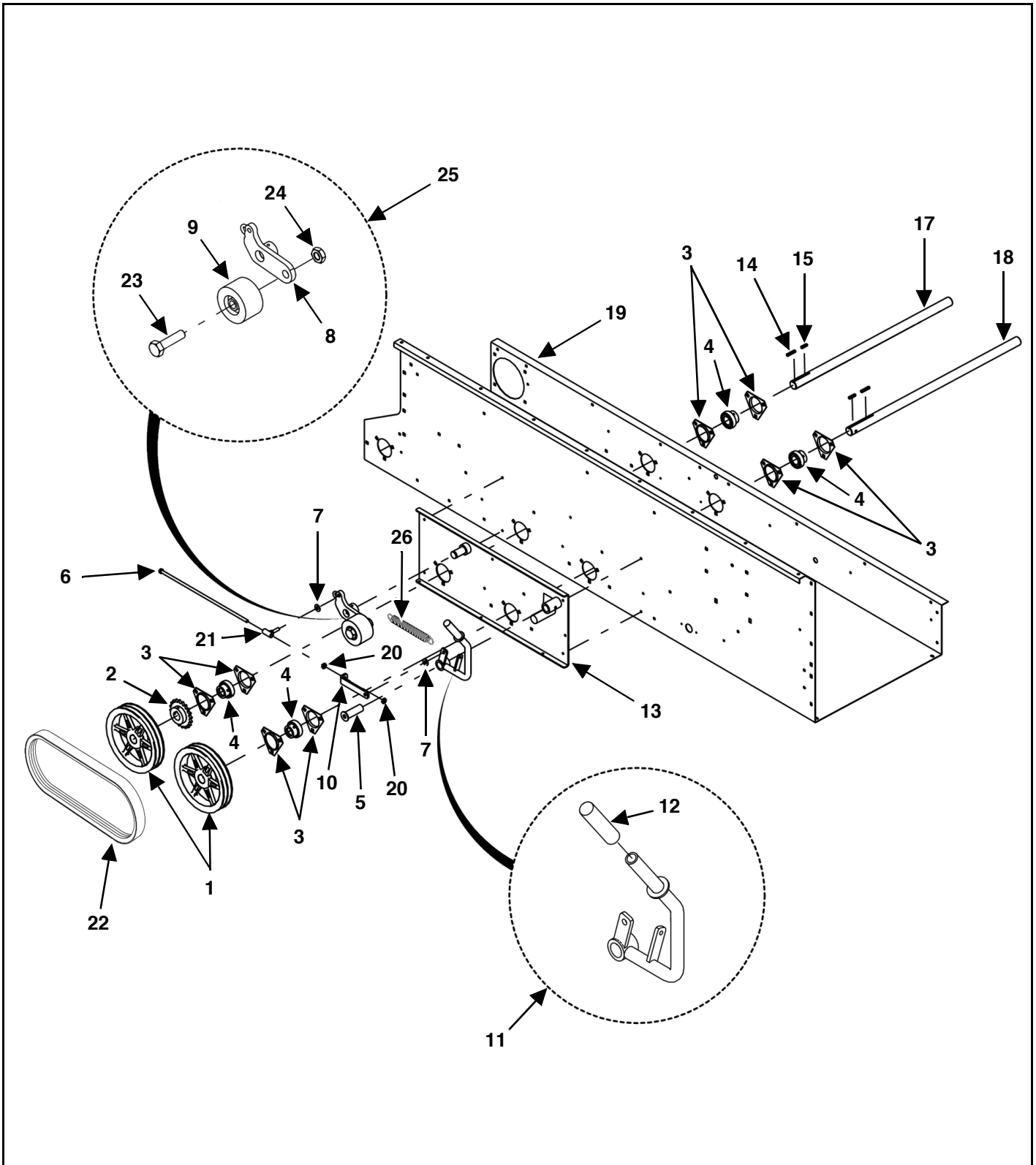
CLÉ	NUMÉRO DE PIÈCE	QTÉ	DESCRIPTION
39	35-0030-H	1	Clé 4600 5/16 x 5/16 x 1-1/4"
40	110-50B15-1.38-1	1	Ouverture 50B15 1-2/8", pignon 5/16" avec deux vis sans tête 5/16"
41	(Voir à la page 10)	1	Cadre main droite
42	49-0175	1	Courroie en « W »
43	49-0314	1	Courroie à vitesse variable
44	111-0050-155	1	#50-155 chaîne à rouleaux pour attache y compris le connecteur et offset
45	11-0003	1	#50-47 chaîne à rouleaux pour attache y compris le connecteur et offset
46	24-0350	1	Assemblage protection plastique avec charnière et pièce de support avec décharge côté gauche
47	25-0710	1	Plaque de montage du bouclier
48	33-0044	1	Support manuel avec trou d'aération percé
49	24-0350-1	1	Protection plastique de la boîte de vitesse avec décharge du côté gauche
50	24-0350-3	1	Pièce de support pour protection plastique avec charnière
	24-0112-2	1	Charnière de porte avec ensemble plastique
51	24-0350-K	1	Kit de protection plastique avec montage, support avec charnière et support de remplissage
52	823-0003	1	Goupille-anneau
53	25-0758	1	Support de remplissage pour protection de boîte de transmission
54	808-1,38-1,87-16	2	Boulon machine 1,38/1,87"x 0,060"
55	29-0002	2	Ressort de serrage de chaîne - ressort de torsion
56	41-0002	1	Pale de serrage de chaîne Nylon 3"
57	30-0003	1	Raccord de graissage de 1/4" -28 à 90°
58	12-0036	1	Assemblage complet de la poulie de renvoi avec roulements, roue dentée et fixations
59	(Voir à la page 18)	1	Renfort de montage du bras de contrôle de la vitesse variable
60	(Voir à la page 18)	1	Soudure du serre-roue de l'embrayage de sortie indépendant

CONTRÔLES DE VITESSE



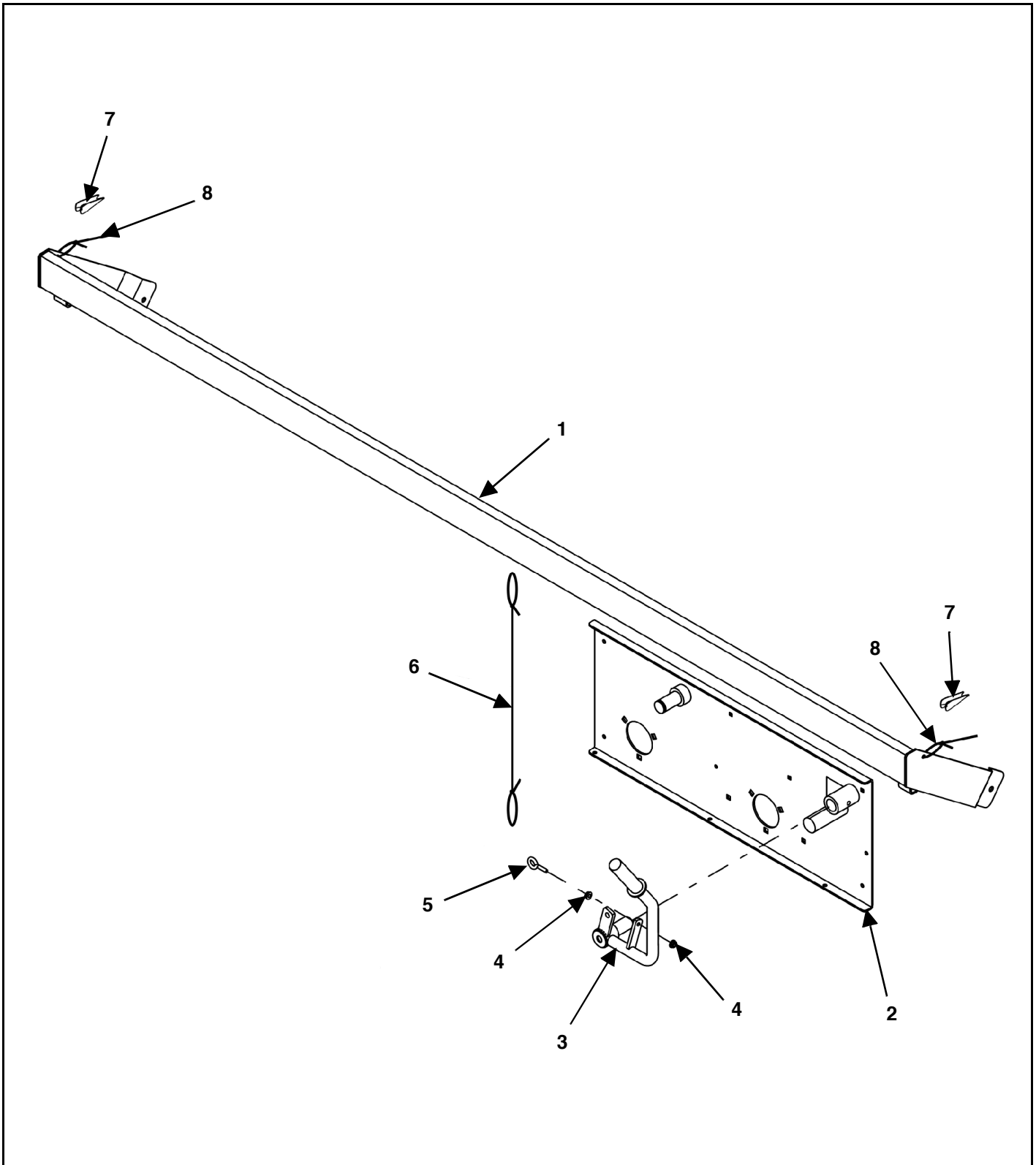
CLÉ	NUMÉRO DE PIÈCE	QTÉ	DESCRIPTION
1	25-0701	1	Soudure du frein de montage variable de l'embrayage de sortie indépendante
2	16-0303	1	Assemblage soudé du bras de raccord - Pivot de l'embrayage de sortie indépendante
3	25-0702	1	Soudure de la masse pivot de l'embrayage de sortie indépendante
4	912-0002-1	1	Snugulator 2"
5	801-3816-7,5	1	Boulon machine - Grade 5 Zinc 3/8" -16 x 7-1/2"
6	16-0041	1	Soudure du pivot d'attache de l'embrayage de sortie indépendante
7	16-0306	1	Liaison du bras de serrage de l'embrayage de sortie indépendante
8	16-0302	1	Soudure du serreur de l'embrayage de sortie indépendante
9	16-0300-9	1	Liaison du bras de serrage de l'embrayage de sortie indépendante
10	16-0300	1	Assemblée de la poignée de contrôle de vitesse
11	25-0704	1	Renfort de montage du bras de contrôle de la vitesse variable
12	25-0805	1	Assemblage soudé de la courroie du déflecteur
13	25-0704-3	1	Renfort de montage du bras de contrôle de la vitesse variable
14	(Voir à la page 10)	1	Cadre main droite
15	51-0003	2	ID Empoigne en caoutchouc seulement 7/8"
16	16-0314	1	Soudure de poignée d'embrayage de sortie indépendante avec grip
17	826-3816-Z	1	-16 Contre-écrou de 3/8"
18	(Voir à la page 10)	1	Cuvette du tablier
19	814-2520-Z	1	1/4-20 contre-écrou prévu
20	834, 50, 75	1	1/2" épaule x 3/4" x 3/8-16 boulon calibré, acier inoxydable, long fil 5/8"
21	16-0304-6	1	Manette Rouleau
22	805-M6Z	2	Rondelle M6 plaquée zinc
23	14-0311	1	0,250" ID x 0,625" OD 1 roulement à billes radial à double protections en ligne
24	804-0025-Z	1	Rondelle (Zinc) 1/4"
25	802-2520-1.25Z	1	Boulon a œil en Zinc de 1/4" -20 x 2-1/2"
26	25-0921	1	Commande soudée de plage
27	810-5013-Z	1	Écrou tournant de 1/2 "
28	42-0021-1	1	Boulon fileté
	11-0090	1	#40-5 Attache Chaîne à rouleaux Attache de chaque extrémité
	11-0047	2	#40 Maillon du rouleau du connecteur
29	16-0027	1	Oeillet de la tourelle de 1/2"
30	16-0316	1	Poignée d'embrayage - Soudure
31	25-0706	1	Soudure de support - sélecteur de vitesse
32	25-0703	1	Soudure de support de bras de contrôle
	851-5013-2Z	1	Boulon machine 1/-13 x 2
	814-5013-Z	1	Contre-écrou endenté 1/2" -13
33	25-0736	1	Assemblage soudé du montage du roulement de la tige de contrôle
34	813-5020-Z	1	Filetage d'écrou 1/2"-20
35	RT-VC-KIT	1	Mise à jour maillon de chaîne de kit de contrôle variable (Avant NS 16R6231)

ENTRAINEMENT D'EMBAYAGE DE SORTIE INDEPENDANTE



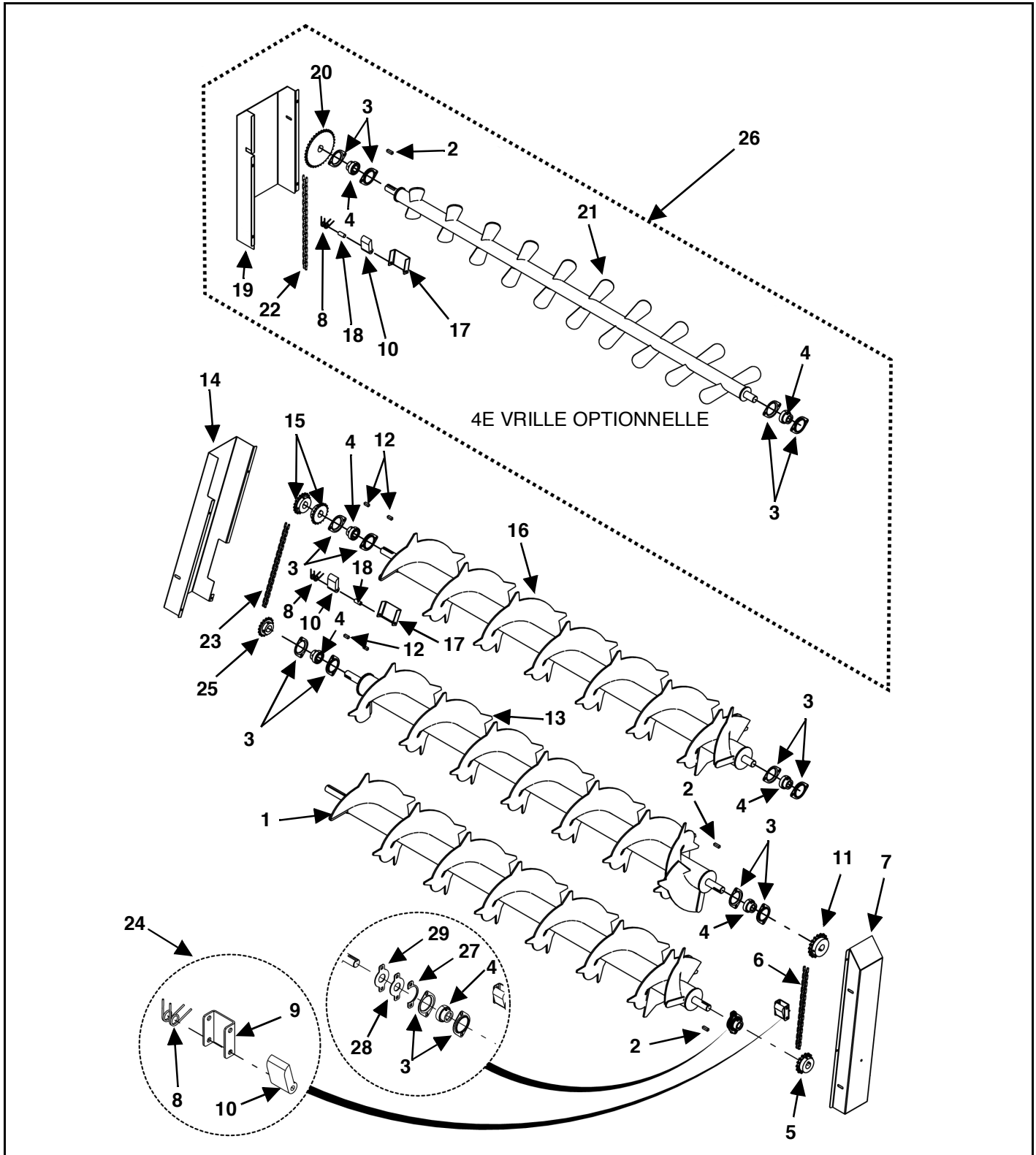
CLÉ	NUMÉRO DE PIÈCE	QTÉ	DESCRIPTION
1	12-0028	2	Double Poulie de 9,75", 1-1/4"B, 1/4" KWY
2	110-50B20-1.25-1	1	Ouverture 50B20 1-1/4", pignon 1/4" avec deux vis sans tête 5/16"
3	14-0002-2	8	Bride de roulement 1-1/4, 2 trous
4	14-0002-3	4	Roulements 1-1/4" avec collier de verrouillage graissable
5	25-0279	1	Soudure de l'arbre pivot de l'embrayage pour sortie indépendante
6	801-3816-17	1	Vis 3/16 x 17/8
7	805-0038-Z	2	Rondelle (Zinc) 3/8"
8	25-0260-4	1	Soudure du serreur de l'embrayage
9	912-0002-1	1	Snugulator 2"
10	25-0268-1	1	Extension de maillon d'embrayage de sortie indépendante
11	16-0313	1	Soudure de poignée d'embrayage de sortie indépendante avec grip
12	51-0003	1	ID Empoigne en caoutchouc seulement 7/8"
13	25-0700	1	Soudure de plaque d'embrayage principal - Embrayage de sortie indépendante
14	35-0012	2	Clé 1/4 "x 1/4" x 1-1/4"
15	135-2525-1-1	1	Clé carrée avec embouts carrés 1/4" x 1/4" x 1"
16	35-0001	1	Clé 1/4 "x 1/4" x 1-1/4"
17	23-0307	1	Tendeur de l'arbre de l'embrayage de sortie indépendante
18	23-0306	1	Arbre de transmission central de sortie indépendante
19	(Voir à la page 10)	1	Cuvette du tablier
20	813-3816-Z	2	Écrou de 3/8"-16 en zinc
21	16-0041	1	Soudure du pivot d'attache de l'embrayage de sortie indépendante
22	49-0175	1	Courroie en « W »
23	851-7510-3Z	1	3/4-10 x 3" Boulon d'embout de Grade 5
24	933-3621	1	-10 Contre-écrou de 3/4"
25	25-0260	1	Assemblage serreur d'embrayage
26	29-0005	1	Ressort d'extension

EMBAYAGE DE SORTIE INDÉPENDANTE



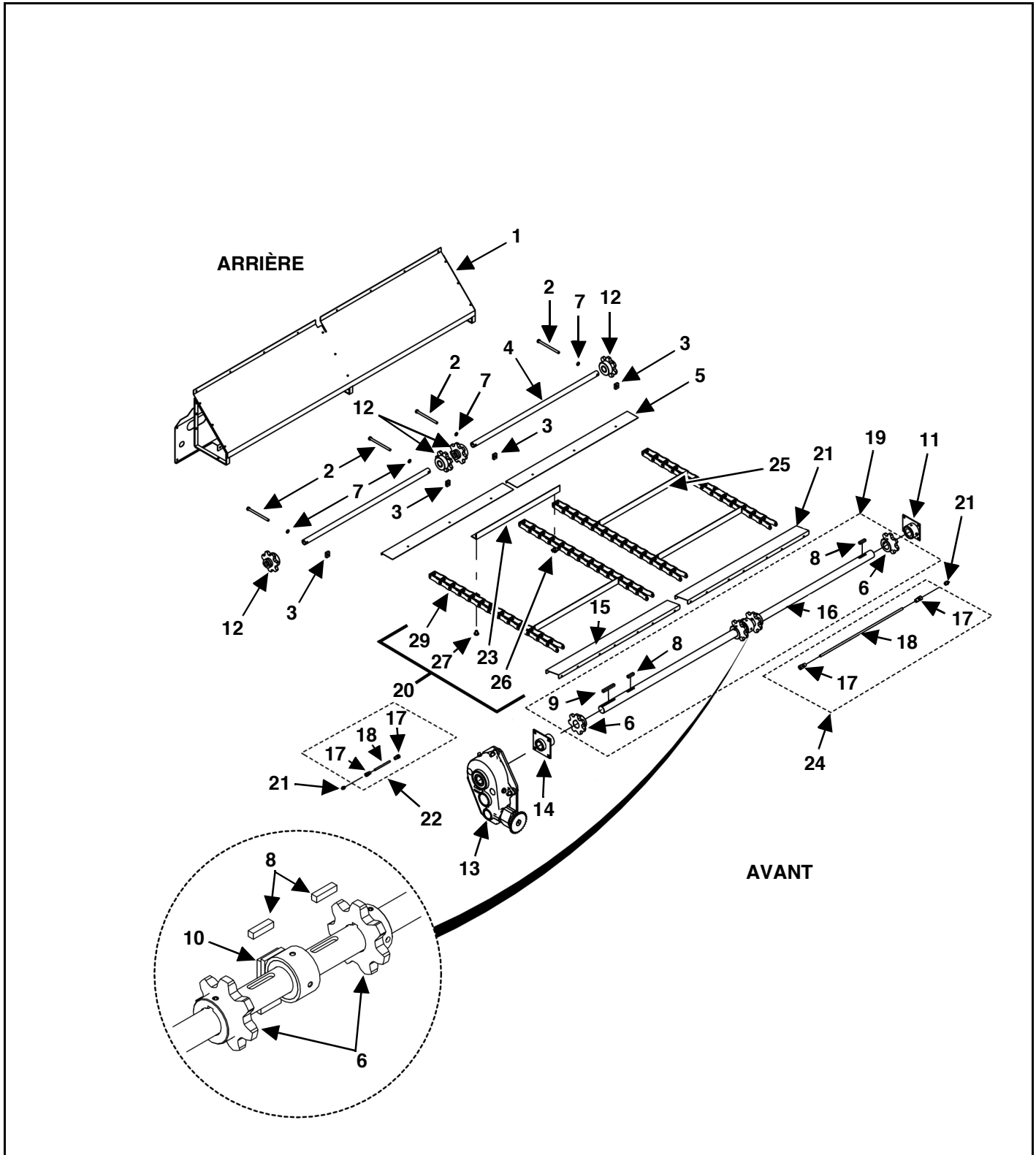
CLÉ	NUMÉRO DE PIÈCE	QTÉ	DESCRIPTION
1	16-0305	1	Assemblage soudé de bar de contrôle d'arrêt d'urgence
2	(Voir à la page 20)	1	Soudure de plaque d'embrayage principal - Embrayage de sortie indépendante
3	(Voir à la page 20)	1	Soudure de poignée d'embrayage de sortie indépendante avec grip
4	810-2520-Z	2	Écrou tournant de 1/4 "
5	811-2520-1Z	1	1/4"-20 x 1" Crochet en zinc 2" général / 1" tige
6	36-0002	1	Câbles avants de l'arrêt d'urgence avec pinces
7	33-0048	2	Cosse 3/32"
8	36-0006	20	3/32" câble non gainé (RT/RTX216) (Par pied par côté)
		22	3/32" câble non gainé (RT/RTX218) (Par pied par côté)
		24	3/32" câble non gainé (RT/RTX220) (Par pied par côté)
		26	3/32" câble non gainé (RT/RTX222) (Par pied par côté)
	36-0007	4	À sertir à clamper en aluminium 3/32"

TARIERES ET EMBRAYAGE DE TARIERE



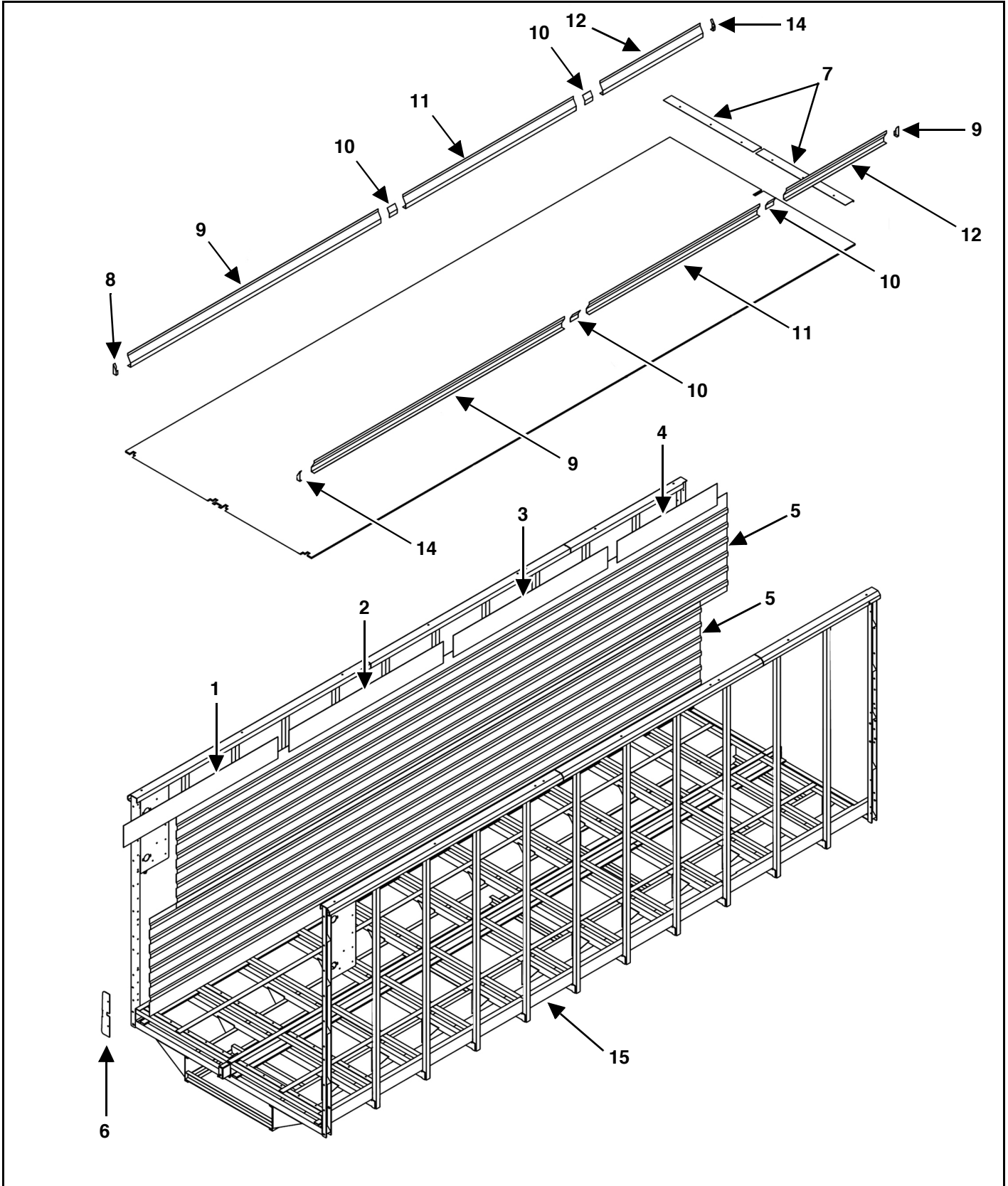
CLÉ	NUMÉRO DE PIÈCE	QTÉ	DESCRIPTION
1	26-0300	1	4ème Assemblée de vrille
2	35-0006	2/3	1/8 x 1-1/4" Clé carrée
3	14-0003-2	10/14	Bride de roulement 1-1/4, 2 trous
4	14-0002-3	5/7	Roulements 1-1/4" avec collier de verrouillage graissable
5	10-0095	1	Pignon 60B15, ouverture 1-1/4", rainure 3/8"
6	111-0060-82	1	# 60-82 chaîne à rouleaux pour 4600
7	24-0319	1	1ère/2ème Protection tarière complète
8	29-0002	4/6	Ressort de serrage de chaîne - ressort de torsion
9	25-0047	1	Support de tendeur de chaîne de tarière
10	41-0002	2/3	Pale de serrage de chaîne Nylon 3"
11	110-60B18-1.25-1	1	Ouverture 60B18 1-1/4", pignon 3/8" avec deux vis sans tête 3/8"
12	135-3838-1-1	3	3/8 x 3/8 x 1" clé carrée 1045 avec embouts carrés
13	26-0301	1	4ème Assemblée de vrille
14	24-0322-1	1	2ème/3ème Protection tarière complète
15	110-50B19-1.25-1	2	Ouverture 50B19 1-1/4", pignon 3/8" avec deux vis sans tête 3/8"
16	26-0303	1	4ème Assemblée de vrille
17	41-0023-1	1/2	2Ème/3ème support de tarière (soudé)
18	43-0018	1/2	Espaceur de tube de support de serreur
19	24-0323	1	3ème/4ème protection tarière complète (avant NS 17R6224)
	24-0362	1	3Ème/4ème protection tarière complète (NS 17R6224 et plus récent)
20	10-0009	1	Ouverture 50B36 1-1/4", pignon 3/8" avec deux vis sans tête 3/8"
21	26-0304	1	4ème Assemblée de vrille
22	111-0050-90	1	# 50-90 Chaîne à rouleaux pour 4600 (avant NS 17R6224)
	11-0029	1	# 50-93 Chaîne à rouleaux pour 4600 (NS 17R6224 et plus tard)
23	111-0050-98	1	# 50-98 chaîne à rouleaux pour 4600
24	41-0009	1	1Er/2ème Assemblage serreur de chaîne de tarière
25	10-0012	1	Ouverture 50B17 1-1/4", pignon 3/8" avec deux vis sans tête 3/8"
26	RTX-4A-KIT	1	4ème kit de tarière (avant NS 17R6224)
	RTX-4A-6B-KIT	1	4ème kit de tarière (NS 17R6224 et plus récent)
27	14-0318	1	Rondelle de joint de roulement de tarière inférieure
28	14-0319	1	Joint de roulement de tarière inférieure
29	14-0320	1	Couvercle de joint de roulement de tarière inférieure

SYSTÈME D'ENTRAÎNEMENT DE TABLIER PRINCIPAL



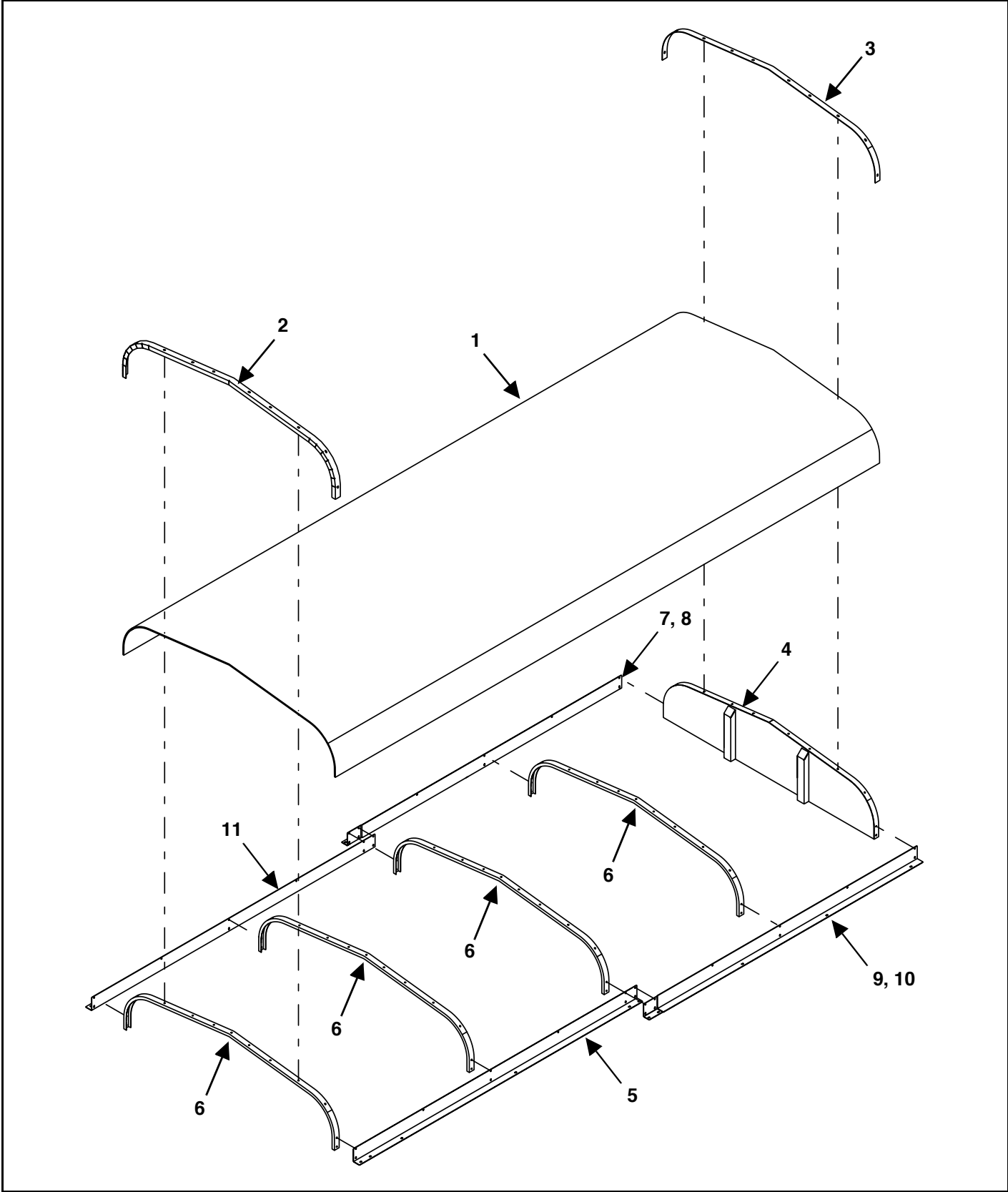
CLÉ	NUMÉRO DE PIÈCE	QTÉ	DESCRIPTION
1	(Voir à la page 32)	1	Assemblage de protection de tablier arrière
2	830-5013-7Z	4	1/2-13 x 7" Grade de boulon de machine 5
3	25-0147	4	Écrou de serrage de tablier principal
4	23-0317-1	2	Tuyau de retenue arrière RT
	23-0318-1	2	Tuyau de retenue arrière RXT
5	(Voir à la page 28)	2	Couvercle de plancher arrière
6	110-667B7-2.00-3	4	667B7 2.25" Pignon de niveau ouverture 2.00" / clé 0.500"
7	822-0050-Z	4	Rondelle à verrouillage séparée de 1/2"
8	35-0008	4	1/2 x 12/2" Clé carrée
9	(Voir à la page 14)	1	1/2 x 1/2 x 4" clé carrée 1045 avec embouts carrés
10	14-0054	1	Roulement d'entraînement principal central
	930-3602	1	Raccord de compression mâle pour l'avant
	30-0002	1	Graisneur droit pour l'arrière
11	14-0306	1	Assemblage principal du roulement gauche à rouleau
12	110-667B7-1.38-1	4	Pignon de retenue arrière avec bague
	33-0310	8	Rondelle de retenue arrière
13	(Voir à la page 14)	1	31.4:1 Boîte de vitesse du tablier avant Berma, perçage 2", clavette 1/2"
14	(Voir à la page 14)	1	Assemblage soudé du roulement du tablier avant
15	27-0308	2	Panneau Guide de la chaîne inverse
16	23-0300-1	1	Arbre de transmission principale
17	930-3602	4	Connecteur mâle laiton
18	735-.25CT	Au besoin	Système de tuyaux en cuivre 1/4" (par le pied)
19	23-0300	1	Assemblage de l'arbre de transmission du tablier principal
20	11-0416	2	RT616 667X Assemblage de la chaîne du tablier principal
	11-0411	2	RT/RTX618 667X Assemblage de la chaîne du tablier principal
	11-0412	2	RT/RTX620 667X Assemblage de la chaîne du tablier principal
	11-0413	2	RT/RTX622 667X Assemblage de la chaîne du tablier principal
	11-0414	2	RTX624 667X Assemblage de la chaîne du tablier principal
	11-0415	2	RTX626 667X Assemblage de la chaîne du tablier principal
21	30-0002	2	Graisneur NPT de droite 1/8"
22	33-0307	1	3-1/2" Assemblage en ligne - graissage de roulement principal avant droite
23	11-0400-1	Au besoin	Latte de tablier principal
24	33-0306	1	Assemblage du tube de graissage du roulement à bille central avant
25	11-0400	Au besoin	Latte de chaîne avec attachements - 667X
26	11-0008-3-D	Au besoin	Lien d'attachement - D667X
27	11-0008-2	Au besoin	Rivet, 3/8" x 1"
28	11-0008-1-D	Au besoin	Goupille de chaîne à maillon - D667X

CHASSIS PRINCIPAL
(MODÈLE 2015 ET PLUS RÉCENT)



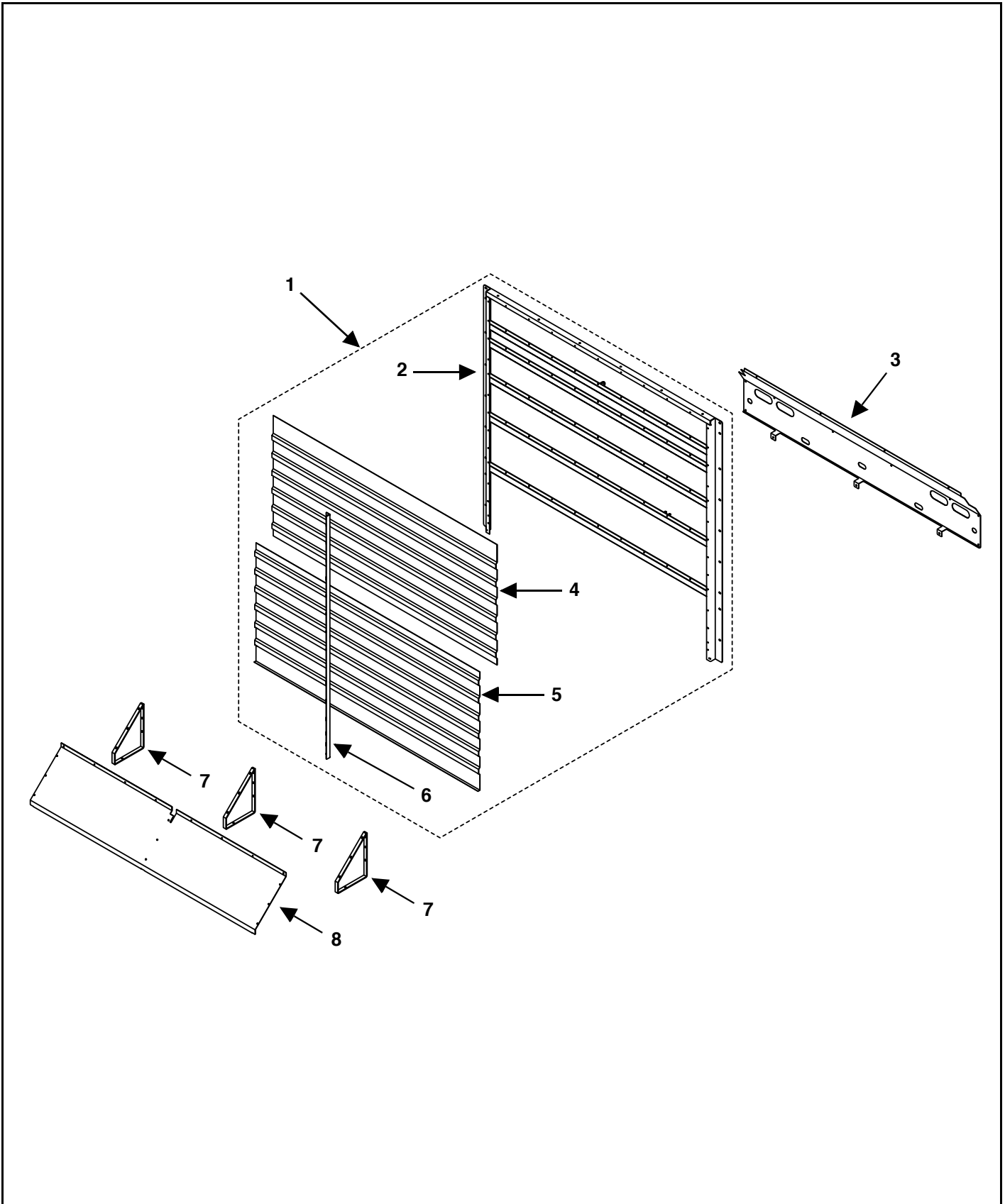
CLE	NUMERO DE PIECE	QTE	DESCRIPTION
1	25-0772	2	Écran d'extension 9" x 74" (RT616, RT618, RT620, RT622)
	25-0748	2	Écran d'extension 9" x 82" (RTX620, RTX622, RTX624, RTX626)
	25-0875	2	Écran d'extension 9" x 97" (RT616, RT618, RT620, RT622)
	25-0879	2	Écran d'extension 9" x 113" (RTX620, RTX622, RTX624, RTX626)
2	25-0772	2	Écran d'extension 9" x 74" (RT616, RT618, RT620, RT622)
	25-0748	2	Écran d'extension 9" x 82" (RTX620, RTX622, RTX624, RTX626)
	25-0878	2	Écran d'extension 9" x 48" (RTX620, RT622)
	25-0880	2	Écran d'extension 9" x 64" (RTX620)
	25-0882	2	Écran d'extension 9" x 112" (RT616, RTX622, RTX624, RTX626)
3	25-0772	2	Écran d'extension 9" x 74" (RT622)
	25-0748	2	Écran d'extension 9" x 82" (RT616, RTX622, RTX624, RTX626)
4	25-0749	2	Écran d'extension 9" x 48" (RT616, RT616, RT622, RTX624)
	25-0770	2	Écran d'extension 9" x 72" (RT618, RTX626)
	25-0773	2	Écran d'extension 9" x 96" (RT620)
	25-0768	2	Écran d'extension 9" x 80" (RTX620)
	25-0769	2	Écran d'extension 9" x 24" (RTX622)
	25-0877	2	Écran d'extension 9" x 95" (RT616, RT620)
	25-0876	2	Écran d'extension 9" x 119" (RT618, RT622)
	25-0881	2	Écran d'extension 9" x 63" (RTX620, RTX624)
	25-0883	2	Écran d'extension 9" x 39" (RTX622)
	25-0884	2	Écran d'extension 9" x 87" (RTX626)
	5	761II-40.75-16	4
761II-40.75-18		4	Panneau de toiture arrière, 40-3/4 x 216 Peint
761II-40.75-20		4	Panneau galvanisé peint 40-3/4" x 240" (RT620, RTXT20)
761II-40.75-22		4	Panneau galvanisé peint, 40-3/4" x 264" (RT622, RTX622)
761II-40.75-24		4	Panneau de toiture arrière, 40-3/4 x 288 Peint
761II-40.75-26		4	Panneau de toiture arrière, 40-3/4 x 312 Peint
6	(Voir à la page 16)	1	Verrou de porte de transmission à vitesse variable
7	100-8080-38	2	Couvercle de plancher arrière
8	400-1501-3	2	Couvercle de guide de chaîne arrière gauche et avant droite
9	400-1501-1	2	Guide chaîne avant 96" (RT616, RTX624)
	400-1503-1	2	Guide de chaîne avant 120" (RT618, RT620, RT622, RTX620, RTX622, RTX626)
10	400-1501-2	2	Connecteur d'épissure de guide de chaîne (RT616, RT620, RTX620)
	400-1501-2	4	Connecteur d'épissure de guide de chaîne (RT622, RTX622, RTX624, RTX626)
11	400-1501-1	2	Guide chaîne moyenne 96" (RTX624, RTX626)
	500-1501-1	2	Guide chaîne moyenne 81-3/4" (RT222, RTX222)
12	500-1501-1	2	Guide de chaîne arrière 81-3/4" (RT616, RT618, RTX624, RTX626)
	500-1502-1	2	Guide chaîne arrière 105-3/4" (RT620, RTX620)
	400-1501-7	2	Guide chaîne arrière 48" (RT622, RTX622)
13	400-1521	1	Plancher en bois (RT616)
	400-1525	1	Plancher poly (RT616)
	400-1522	1	Plancher en bois (RT618)
	400-1526	1	Plancher poly (RT618)
	400-1523	1	Plancher en bois (RT620)
	500-1502	1	Plancher poly (RT620, RTX620)
	400-1524	1	Plancher en bois (RT622)
	500-1503	1	Plancher poly (RT622, RTX622)
	500-1501	1	Plancher poly (RTX624)
	500-1504	1	Plancher poly (RTX626)
14	400-1501-4	2	Couvercle de guide de chaîne arrière droite et avant gauche
15	1-800-325-9103	1	Assemblage soudé du châssis principal

ASSEMBLAGE DU TOIT



CLÉ	NUMERO DE PIECE	QTÉ	DESCRIPTION
0	400-1317	1	Assemblage complet du toit (16')
	400-1318	1	Assemblage complet du toit (18')
	400-1319	1	Assemblage complet du toit (20')
	400-1320	1	Assemblage complet du toit (22')
	400-1322	1	Assemblage complet du toit (24')
	400-1328	1	Assemblage complet du toit (16') (Option d'un toit plus haut de 6")
	400-1329	1	Assemblage complet du toit (18') (Option d'un toit plus haut de 6")
	400-1330	1	Assemblage complet du toit (20') (Option d'un toit plus haut de 6")
	400-1331	1	Assemblage complet du toit (22') (Option d'un toit plus haut de 6")
	400-1332	1	Assemblage complet du toit (24') (Option d'un toit plus haut de 6")
1	100-9990-14-2	4	17'2" Feuille de toit en acier cannelé (16')
	100-9990-15-8	4	19'2" Feuille de toit en acier cannelé (18')
	100-9990-51-1	4	21'2" Feuille de toit en acier cannelé (20')
	100-9990-54-1	4	23'2" Feuille de toit en acier cannelé (22')
	100-9990-145	4	25'2" Feuille de toit en acier cannelé (24')
2	400-1313-2	1	Protecteur de toiture avant
	400-1323-2	1	Couvercle de toit avant gauche (6" option toit surélevé) (non illustré)
	400-1323-3	1	Couvercle de toit avant droite (6" option toit surélevé) (non illustré)
3	400-1313-8	1	Sangle du garde-toiture - arrière
	400-1323-4	2	Sangle de protection du toit (6" option toit surélevé) (non illustré)
4	400-1317-1	1	Couvercle toit arrière
	400-1328-1	1	Couvercle toit arrière (6" option toit surélevé)
5	400-1313-3	1	Rail de toit avant gauche (16', 20', 24')
	400-1314-1	1	Rail de toit avant gauche (18')
	400-1316-1	1	Rail de toit avant gauche (22')
6	400-1313-1	4	Cerceau de toit (RT616, RT618)
	400-1323-1	4	Cerceau de toit (RT616/RT618 avec option de toit surélevé 6")
	400-1313-1	5	Cerceau de toit (RT620, RTX620)
	400-1323-1	5	Cerceau de toit (RT620/RTX620 avec option de toit surélevé 6")
	400-1313-1	6	Cerceau de toit (RT622, RTX622, RTX224)
	400-1323-1	6	Cerceau de toit (RT622/ RTX622/RTX624 avec option de toit surélevé 6")
7	400-1313-6	1	Rail de toit arrière droit (16')
	400-1314-4	1	Rail de toit arrière droit (18')
	400-1315-4	1	Rail de toit arrière droit (20')
	400-1316-6	1	Rail de toit arrière droit (22')
	400-1321-2	1	Rail de toit arrière droit (24')
8	400-1315-2	1	Rail de toit centre droit (20', 24') (non illustré)
	400-1316-4	1	Rail de toit centre droit (22') (non illustré)
9	400-1313-5	1	Rail de toit arrière gauche (16')
	400-1314-3	1	Rail de toit arrière gauche (18')
	400-1315-3	1	Rail de toit arrière gauche (20')
	400-1316-5	1	Rail de toit arrière gauche (22')
	400-1321-1	1	Rail de toit arrière gauche (24')
10	400-1315-1	1	Rail de toit centre gauche (20', 24') (non illustré)
	400-1316-3	1	Rail de toit centre gauche (22') (non illustré)
11	400-1313-4	1	Rail de toit avant droite (16', 20', 24')
	400-1314-2	1	Rail de toit avant droite (18')
	400-1316-2	1	Rail de toit avant droite (22')

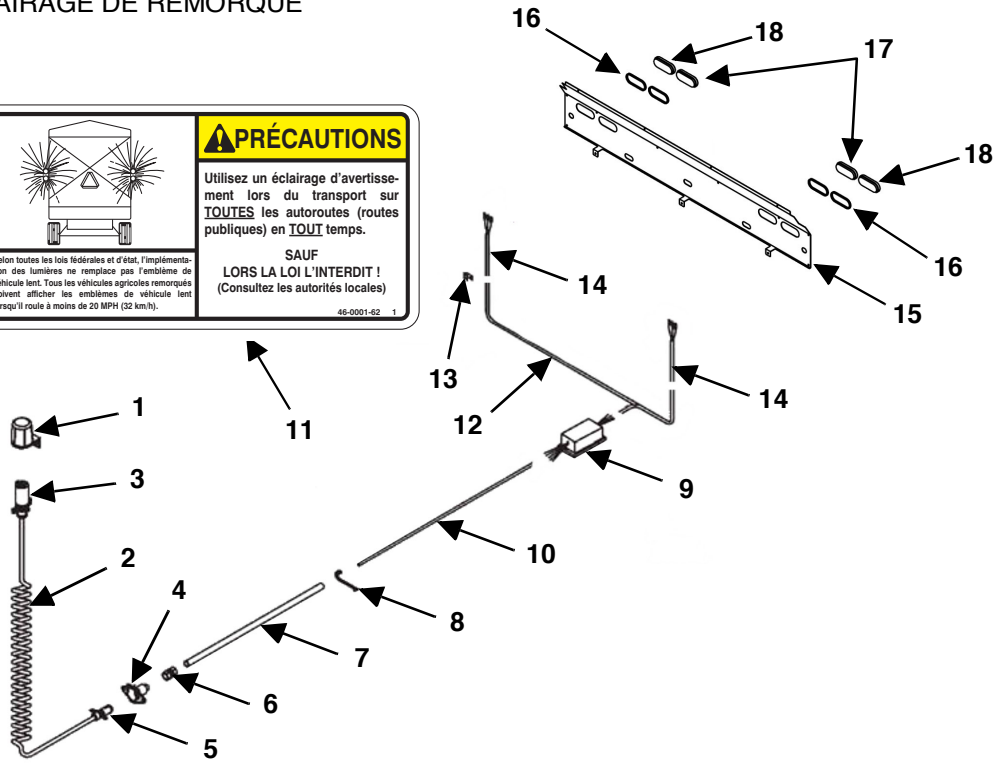
PORTE FIXE ARRIERE



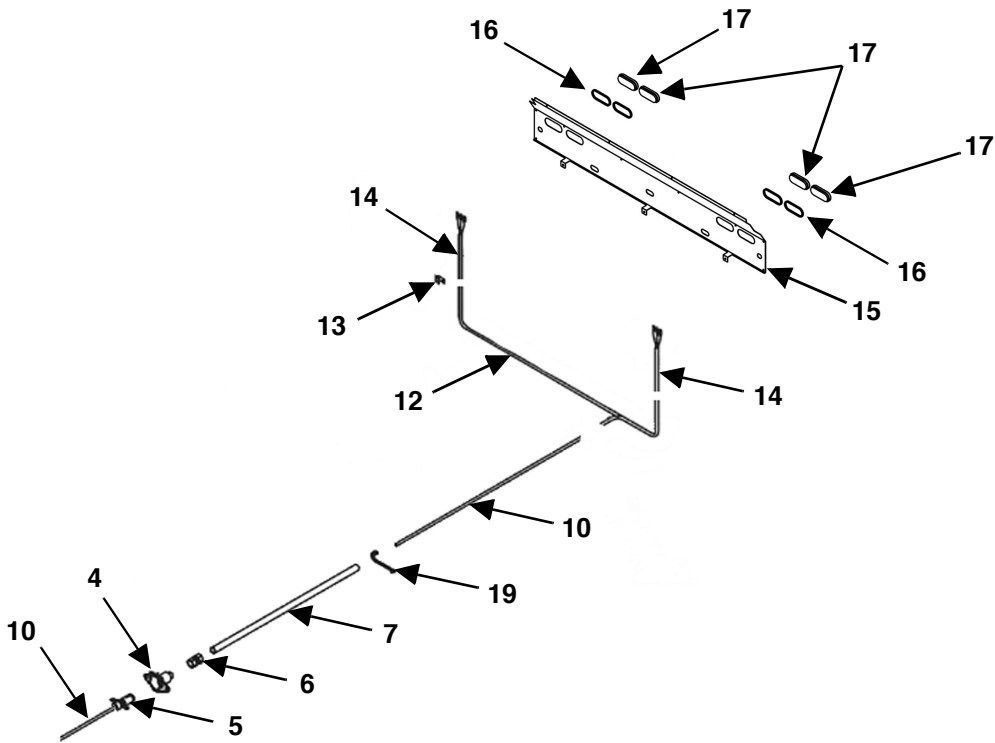
CLÉ	NUMÉRO DE PIÈCE	QTÉ	DESCRIPTION
1	400-1410	1	Assemblage de porte fixe arrière
	400-1406	1	Assemblage de porte fixe arrière (12" option côtés surélevés)
2	400-1410-1	1	Soudure du châssis de la porte fixe arrière
	400-1406-1	1	Soudure de châssis de porte fixe arrière (12" option côtés surélevés)
3	24-0356	1	Protection de tablier arrière avec autocollants
4	761II-40.75-87,5	1	Panneau galvanisé supérieur peint
5	400-1406-2	1	Panneau galvanisé inférieur peint
6	400-1410-2	1	Support Vertical
	400-1406-3	1	Support vertical (12" option côtés surélevés)
7	25-0765	3	Support de déflecteur du tablier droit
8	24-0316-1	1	Déflecteur du tablier arrière

JEU DE LUMIÈRES D'AUTOROUTE

SYSTEME D'ECLAIRAGE DE REMORQUE

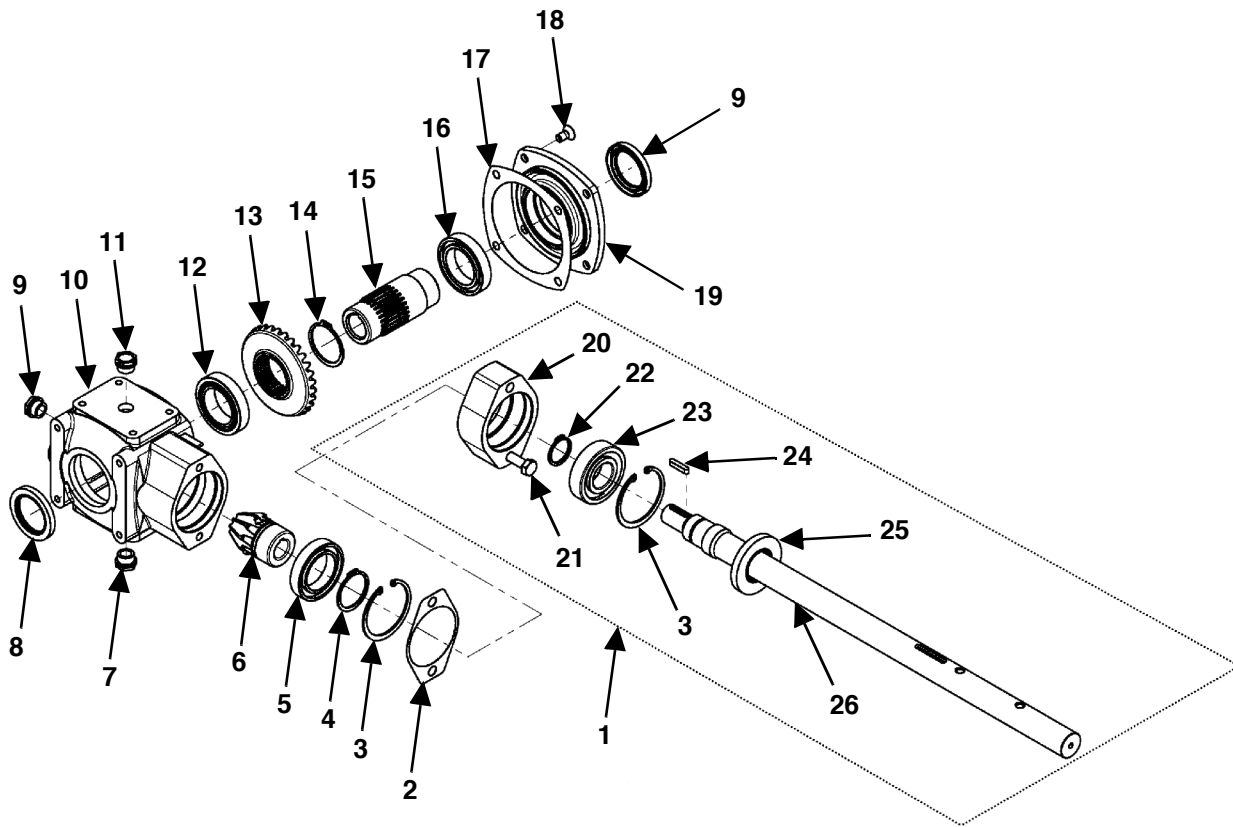


SYSTEME D'ECLAIRAGE DU CAMION



CLÉ	NUMÉRO DE PIÈCE	QTÉ	DESCRIPTION
1	56-0009	1	Support stockage (pour fiche 7 pôles)
2	56-0005	1	Assemblée de câble spirale
3	56-0005-4	1	Prise 7 contacts uniquement
4	56-0004	1	Socket 4 broches
5	56-0005-1	1	Prise de 4 fiches
6	56-0007	1	Coupleur NPT 1/2"
7	56-0056	1	Tube de fil de lumière 1/2" diamètre 22 » de long
8	56-0033	2	Collier de gaine isolante 3/4"
9	56-0084	1	Module amplificateur de LED avec connecteurs
10	56-0037	Au besoin	Câble pour remorque de 4 conducteurs
11	46-0001-62	1	Attention étampe de phare arrière
12	56-0130-1	1	Câbles de bougie harnais
13	32-0024	2	Collet plaqué de 3/8"
14	56-0130-2	2	Câble lumière tressé droit/gauche
15	(Voir à la page 34)	1	Protection de tablier arrière avec autocollants
16	56-0082	4	Œillet ovale de 6"
17	56-0115	2	Lampe ovale 7 diodes 6" avec LED rouge (montage remorque/wagon)
	56-0115	4	Lampe ovale 7 diodes 6" avec LED rouge (montage camion)
18	56-0081	2	Lampe ovale 7 diodes 6" avec LED ambre (montage remorque/wagon)
19	56-0053	2	Pince en acier enrové de vynil 1/4"

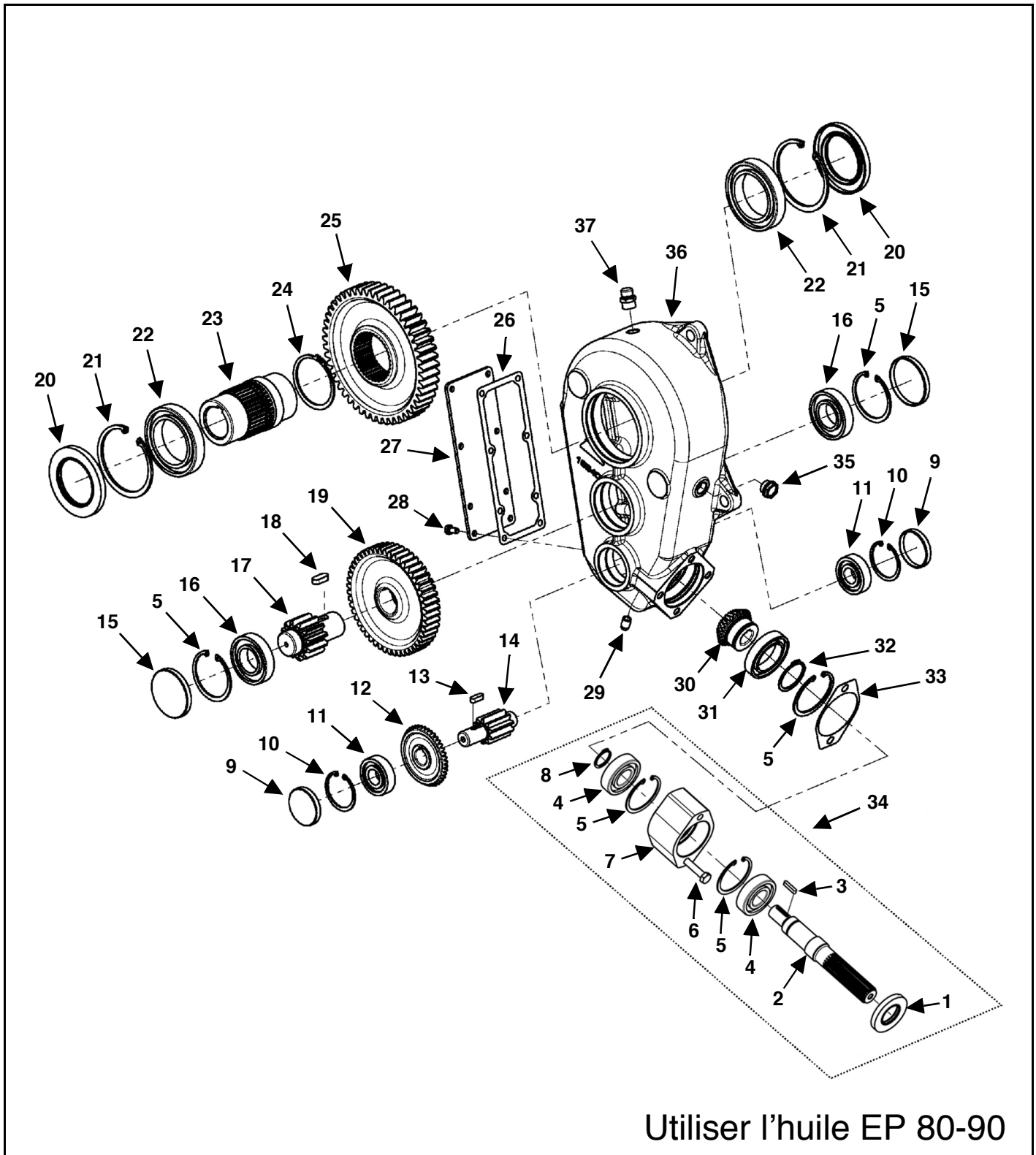
BOÎTE DE VITESSES DE TARIÈRE



Utiliser l'huile EP 80-90

CLÉ	NUMÉRO DE PIÈCE	QTÉ	DESCRIPTION
0	19-0207	1	3.1:1 Boîte de vitesses de tarière Berma
1	19-0207-12	1	Kit d'arbre d'entrée complet
2	19-0203-17	1	Joint d'entrée de boîte de vitesses
3	619-0001-16	1	Circlip
4	619-0001-19	1	Circlip
5	619-0012-2	1	Palier
6	19-0207-4	1	Pignon
7	19-0203-15	1	Bouchon d'huile
8	19-0203-10	2	Joint d'huile à lèvres double
9	19-0203-14	1	Indicateur de niveau d'huile
10	19-0207-1	1	Boitier
11	19-0203-16	1	Bouchon d'huile de purge
12	19-0203-5	1	Roulement de sortie
13	19-0207-3	1	Engrenage
14	19-0203-3	1	Circlip
15	19-0207-2	1	Hub de 1-1/4"
16	619-0001-18	1	Palier
17	19-0207-5	1	Joint d'étanchéité
18	19-0203-13	4	Vis M10 x 20
19	19-0203-12	1	Couvercle
20	19-0207-6	1	Assistance
21	19-0207-7	2	M12 x 65 boulon à tête hexagonale
22	19-0207-8	1	Circlip
23	619-0001-15	1	Palier
24	19-0207-9	1	Clé
25	19-0207-10	1	Joint d'huile
26	19-0207-11	1	L'arbre d'entrée

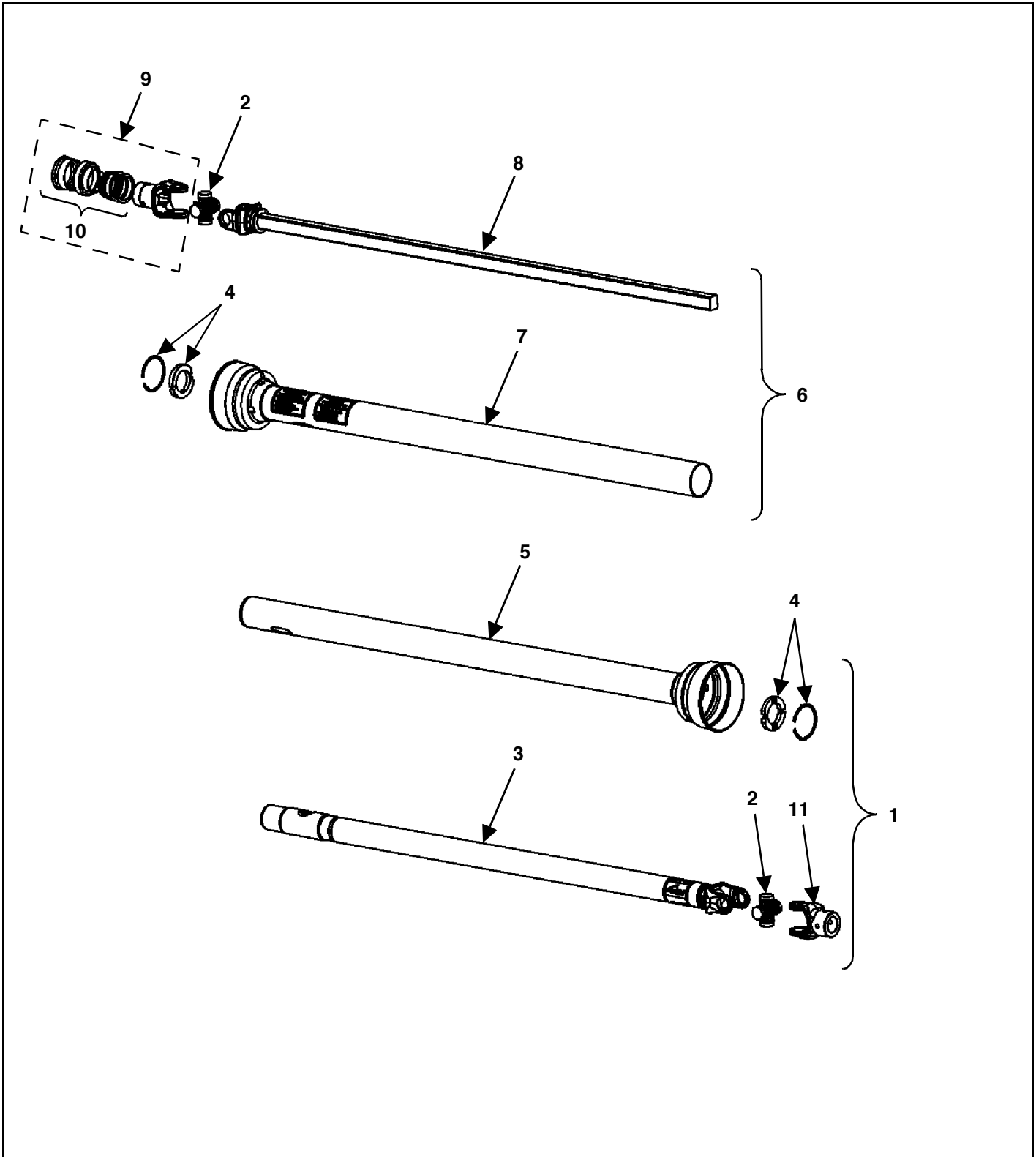
BOÎTE DE VITESSE DU TABLIER AVANT



Utiliser l'huile EP 80-90

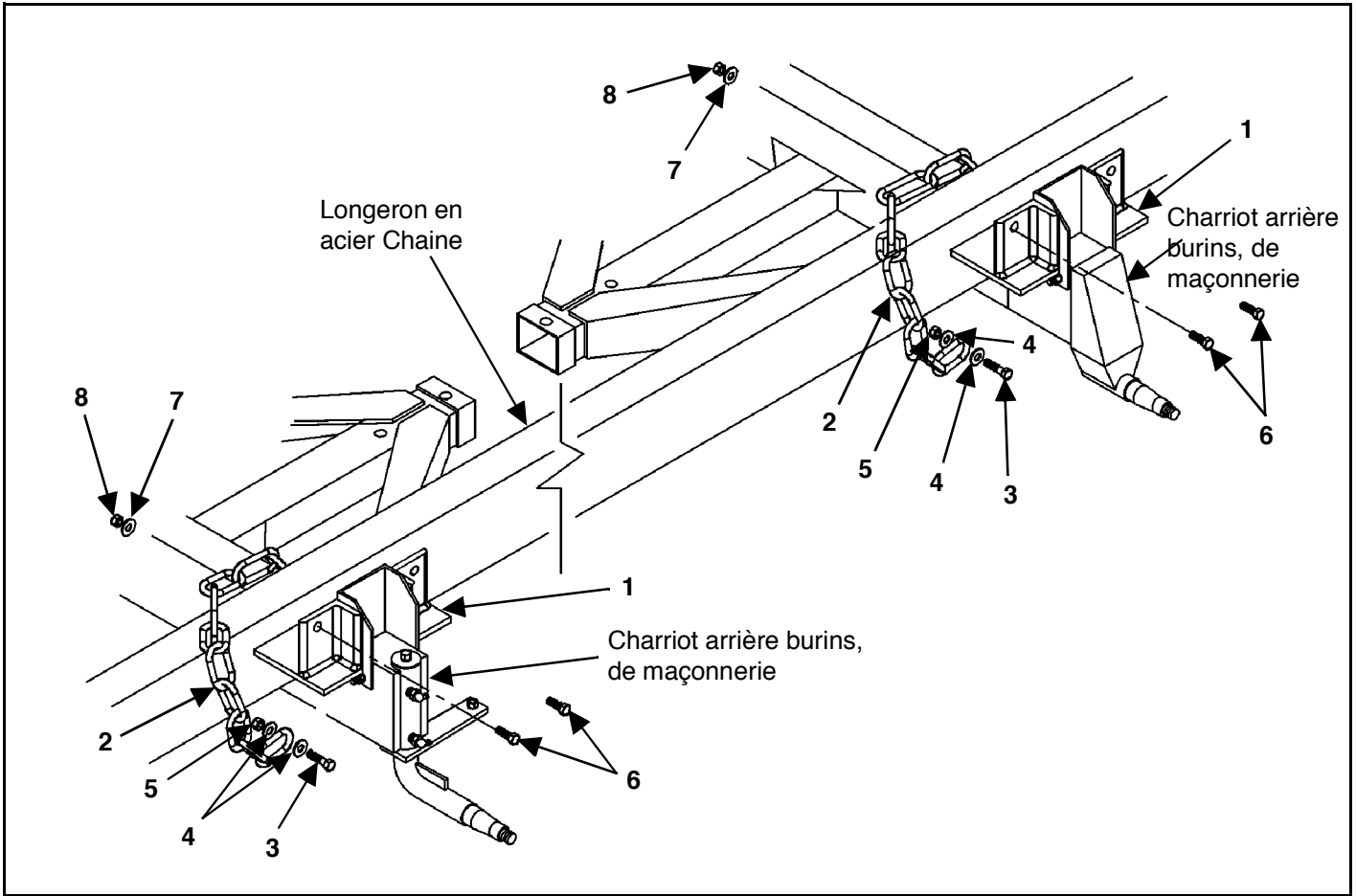
CLÉ	NUMÉRO DE PIÈCE	QTÉ	DESCRIPTION
0	19-0208	1	31.4:1 Boîte de vitesses du tablier Berma
1	19-0207-10	1	Joint d'huile
2	19-0212-1	1	Arbre
3	19-0207-9	1	Clé
4	619-0001-15	2	Palier
5	619-0001-16	5	Circlip
6	19-0208-16	2	M12 x 85 boulon à tête hexagonale
7	19-0208-14	1	Assistance
8	19-0207-8	1	Circlip
9	19-0206-14	2	Embout
10	19-0206-11	2	Circlip
11	19-0206-10	2	Palier
12	19-0208-9	1	Engrenage
13	19-0208-10	1	Clé
14	19-0208-8	1	Pignon
15	619-0001-22	2	Embout
16	19-0208-7	2	Palier
17	19-0208-5	1	Pignon
18	19-0208-6	1	Clé
19	19-0208-4	1	Engrenage
20	19-0201-11	2	Joint d'huile
21	19-0201-6	2	Circlip
22	19-0201-5	2	Palier
23	19-0208-2	1	Plateforme de diamètre 2"
24	19-0201-4	1	Circlip
25	19-0208-3	1	Engrenage
26	19-0208-12	1	Joint de couvercle
27	19-0208-13	1	Couvercle
28	619-0001-27	8	Boulon de couverture M8 x 16
29	19-0208-18	1	Bouchon d'huile
30	19-0208-11	1	Pignon
31	619-0012-2	1	Palier
32	619-0001-19	1	Circlip
33	19-0203-17	1	Joint d'entrée
34	19-0212-2	1	Assemblage de l'arbre d'entrée complet
35	19-0203-14	1	Indicateur de niveau d'huile
36	19-0208-1	1	Boitier
37	19-0208-19	1	Bouchon d'huile de purge

12R ASSEMBLAGE JOINT UNIVERSEL TELESCOPIQUE AVEC GARDE



CLÉ	NUMÉRO DE PIÈCE	QTÉ	DESCRIPTION
0	18-0017	1	Assemblage de joint universel 12R
1	18-0017-4	1	Demi joint et tube avec garde (moitié d'addition)
2	18-0017-9	2	Jeu de transverse et d'enroulement 12R
3	18-0017-6	1	Manche, Tube et manches glissante
4	18-0017-10	2	Jeu de réparation de Nylon
5	18-0017-12	1	Protection intérieure avec roulement et fixation
6	18-0017-1	1	Joint et moitié d'arbre avec garde (tracteur moitié)
7	18-0017-11	1	Protection extérieure avec roulement et fixation
8	18-0017-3	1	Manche et arbre
9	18-0017-7	1	Ressort – Assemblée de verrou de manchon
10	18-0005-16	1	Ressort – Jeu de réparation de verrou
11	18-0017-13	1	Manche, ouverture de 1-1/4", 1/4 " KWY, avec trou RP

JEU DE FIXATION DE LONGERON EN ACIER



CLÉ	NUMÉRO DE PIÈCE	QTÉ	DESCRIPTION
0	52-0003S	1	Jeu de fixation (longeron d'acier)
1	75-5015	4	Support inférieur avec arrimage standard
2	52-0003-1	4	51" Chaîne standard d'arrimage
3	75-0341-4-HD	4	61" Chaîne d'arrimage robuste pour l'option d'élévation
	851-3816-1.5Z	4	Boulon, machine hex 3/8 x 1-1/2
4	805-0038-Z	8	Rondelle 3/8"
5	815-3816-Z	4	Ecrou 3/8
6	851-5013-1.5-Z	8	1/2 x 1-1/2 Boulon machine hex
7	805-0050-Z	8	Rondelles plates 1/2
8	815-5013-Z	8	Ecrous de verouillage 1/2"

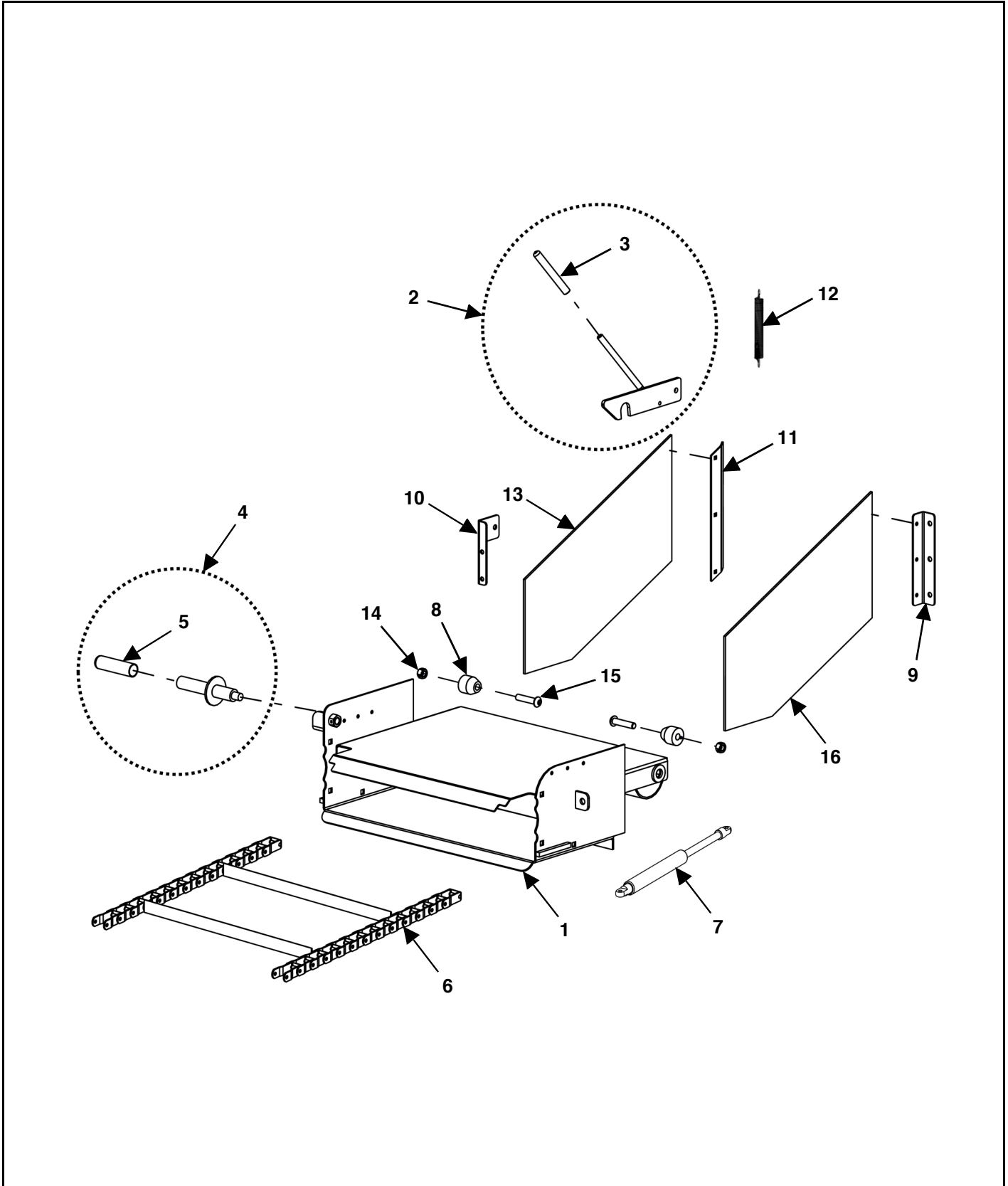


EQUIPEMENT OPTIONNEL



DESCRIPTION	PAGE #
4E VRILLE OPTIONNELLE	Voir la page 24
RT-CE-1K, RT-CE-2K, RT-CE-3K 24", 36", 48" Kit d'extension du convoyeur transversal de la chaîne	Voir la page 46
Transmission avant hydraulique	Voir la page 51
MONTAGE CAMION DE LA TRANSMISSION AVANT HYDRAULIQUE	Voir la page 52

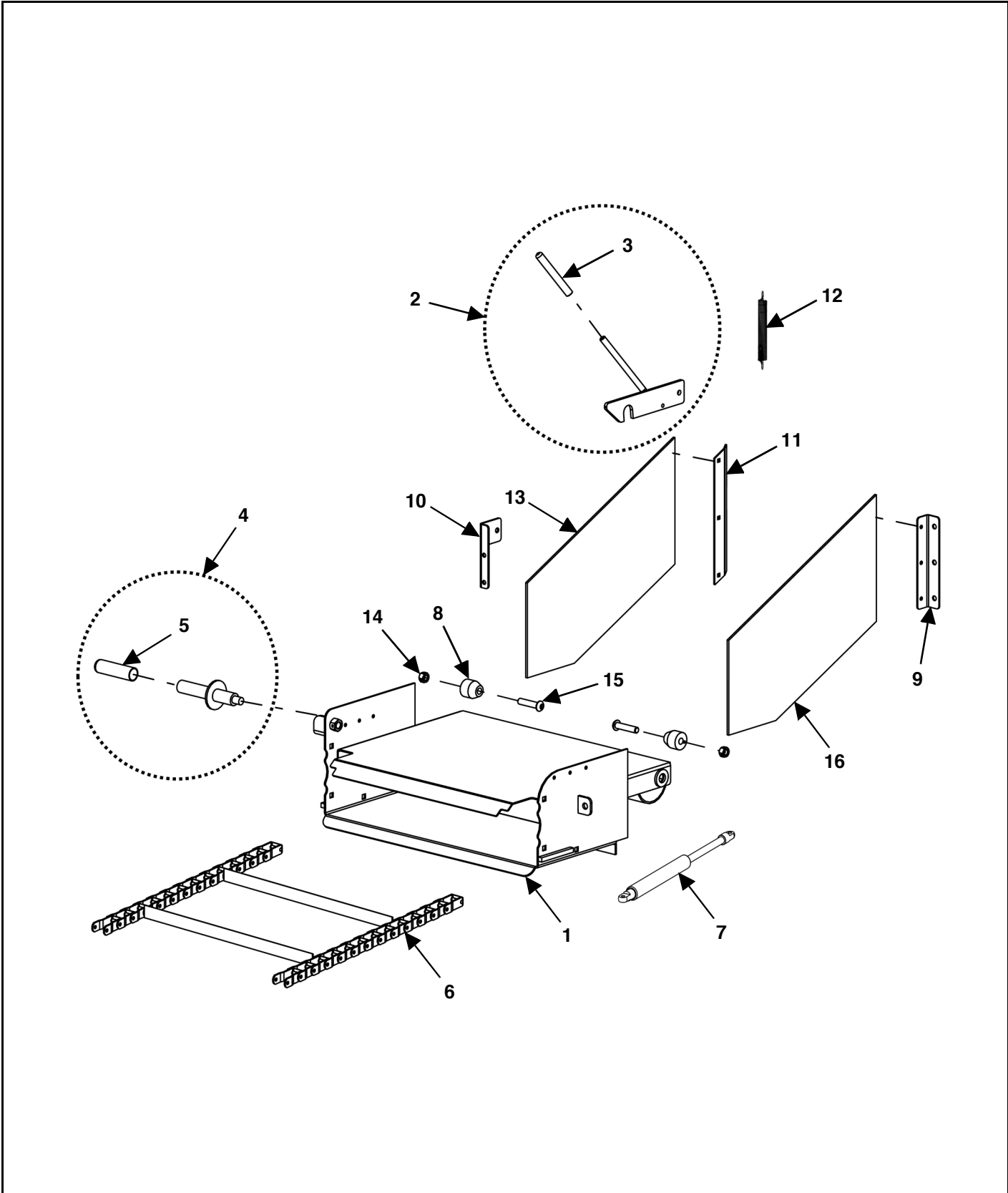
RT-CE-1K, RT-CE-2K, RT-CE-3K
24", 36", 48" KIT D'EXTENSION DU CONVOYEUR TRANSVERSAL DE LA CHAÎNE



CLÉ	NUMÉRO DE PIÈCE	QTÉ	DESCRIPTION
	RT-HCE	1	Kit de conversion non hydraulique vers extension hydraulique
0	RT-CE-1K	1	Kit d'extension du convoyeur transversal 24" déchargement gauche
	RT-CE-1K-RH	1	Kit d'extension du convoyeur transversal 24" déchargement droite
	RT-HCE-1K	1	Kit d'extension du convoyeur transversal hydraulique 24" déchargement gauche
	RT-HCE-1K-RH	1	Kit d'extension du convoyeur transversal hydraulique 24" déchargement droite
	RT-CE-2K	1	Kit d'extension du convoyeur transversal 36" déchargement gauche
	RT-CE-2K-RH	1	Kit d'extension du convoyeur transversal 36" déchargement droite
	RT-HCE-2K	1	Kit d'extension du convoyeur transversal hydraulique 36" déchargement gauche
	RT-HCE-2K-RH	1	Kit d'extension du convoyeur transversal hydraulique 36" déchargement droite
	RT-CE-3K	1	Kit d'extension du convoyeur transversal 48" déchargement gauche
	RT-CE-3K-RH	1	Kit d'extension du convoyeur transversal 48" déchargement droite
	RT-HCE-3K	1	Kit d'extension du convoyeur transversal hydraulique 48" déchargement gauche
	RT-HCE-3K-RH	1	Kit d'extension du convoyeur transversal hydraulique 48" déchargement droite
1	45-0301-1	1	Soudure du châssis de l'extension du convoyeur 24" déchargement gauche
	45-0301-1-RH	1	Soudure du châssis de l'extension du convoyeur transversal 24" déchargement droite
	45-0301-1-FB	1	Soudure du châssis de l'extension du convoyeur transversal hydraulique 24" déchargement gauche
	45-0301-1-FB-RH	1	Soudure du châssis de l'extension du convoyeur transversal hydraulique 24" déchargement droite
	45-0302-1	1	Soudure du châssis de l'extension du convoyeur transversal 36" déchargement gauche
	45-0302-1-RH	1	Soudure du châssis de l'extension du convoyeur transversal 36" déchargement droite
	45-0302-1-FB	1	Soudure du châssis de l'extension du convoyeur transversal hydraulique 36" déchargement gauche
	45-0302-1-FB-RH	1	Soudure du châssis de l'extension du convoyeur transversal hydraulique 36" déchargement droite
	45-0305-1	1	Soudure du châssis de l'extension du convoyeur transversal 48" déchargement gauche
	45-0305-1-RH	1	Soudure du châssis de l'extension du convoyeur transversal 48" déchargement droite
	45-0305-1-FB	1	Soudure du châssis de l'extension du convoyeur transversal hydraulique 48" déchargement gauche
	45-0305-1-FB-RH	1	Soudure du châssis de l'extension du convoyeur transversal hydraulique 48" déchargement droite
2	25-0726	1	Support de prise d'extension avec poignée et grip (non hydraulique avec élévation uniquement)

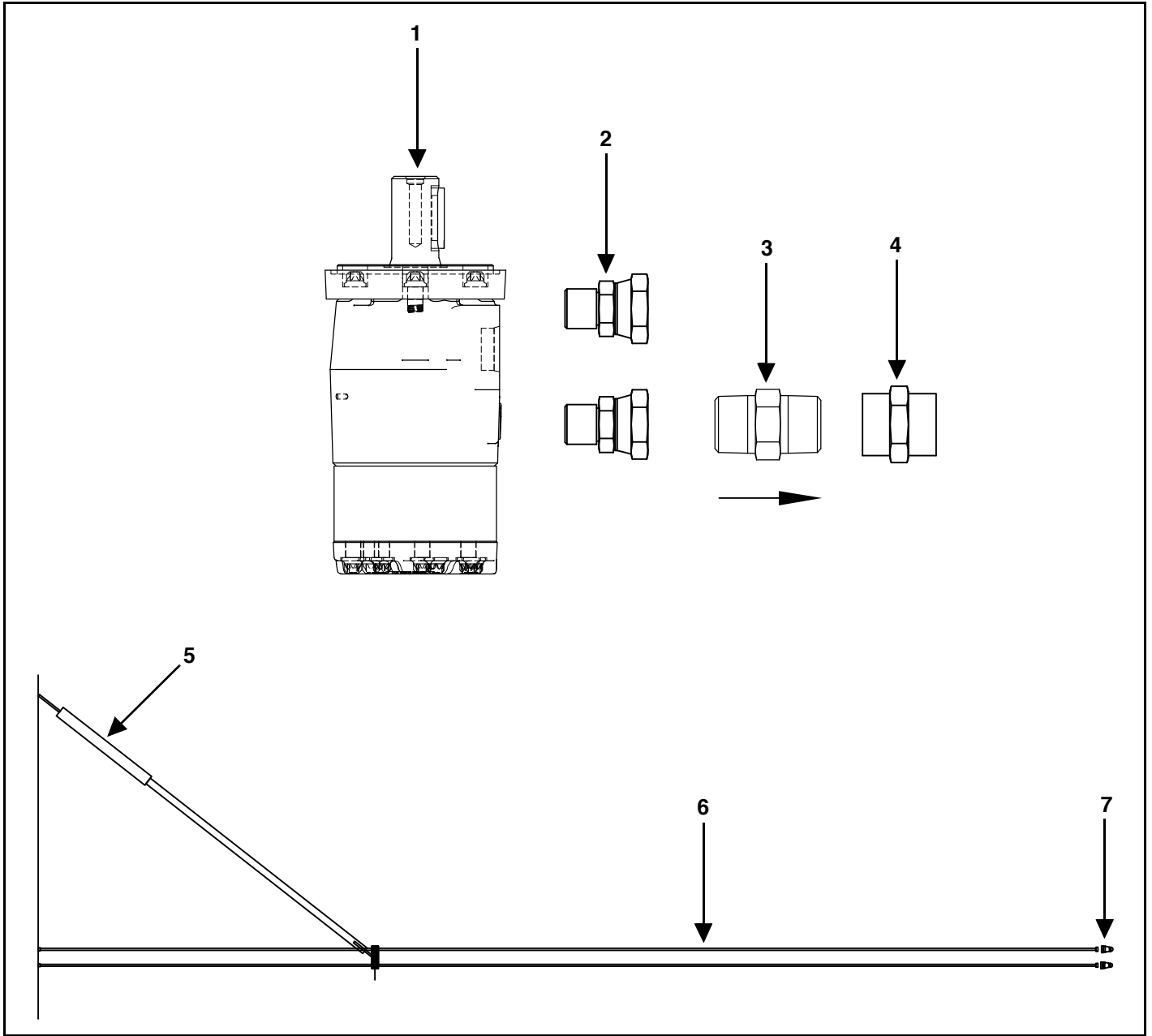
3	51-0006	1	Poignée d'extension en caoutchouc 1/2" x 4" (non hydraulique avec élévation uniquement)
4	51-0001	1	Assemblage soudé de la poignée d'extension du convoyeur transversal avec poignée, 24" (élévateur non Hydraulique uniquement)
	51-0001	2	Assemblage soudé de la poignée d'extension du convoyeur transversal avec poignée, 36" et 48" (Élévateur non hydraulique uniquement)
5	51-0004	1	Poignée d'extension en plastique noir 1" x 4" (non hydraulique avec élévation uniquement)
	51-0004	2	Poignée d'extension en plastique noir 1" x 4", 36" et 48" (avec élévation non hydraulique uniquement)
6	11-0281-2-D	1	Assemblage d'extension de chaîne avec crochet de tablier transversal, maillon 662-13, 24"
	11-0281-2-D-36	1	Assemblage d'extension de chaîne avec crochet de tablier transversal, maillon 662-13, 36"
	11-0281-2-D-48	1	Assemblage d'extension de chaîne avec crochet de tablier transversal, maillon 662-13, 48"
7	155-GS-0001	2	Ressort à gaz, coup 5.5", 15", 80 PSI, 24" (élévateur non hydraulique uniquement)
	955-3703	2	Ressort à gaz, coup 5.5", 15", 120 PSI, 36" et 48" (élévateur non hydraulique uniquement)
8	23-0310	2	Arbre de retenue de chaîne 17/32" ID x 1-1/2" OD x 1.5"
9	25-0075	1	Extension Support de courroie

RT-CE-1K, RT-CE-2K, RT-CE-3K
24", 36", 48" KIT D'EXTENSION DU CONVOYEUR TRANSVERSAL (SUITE)



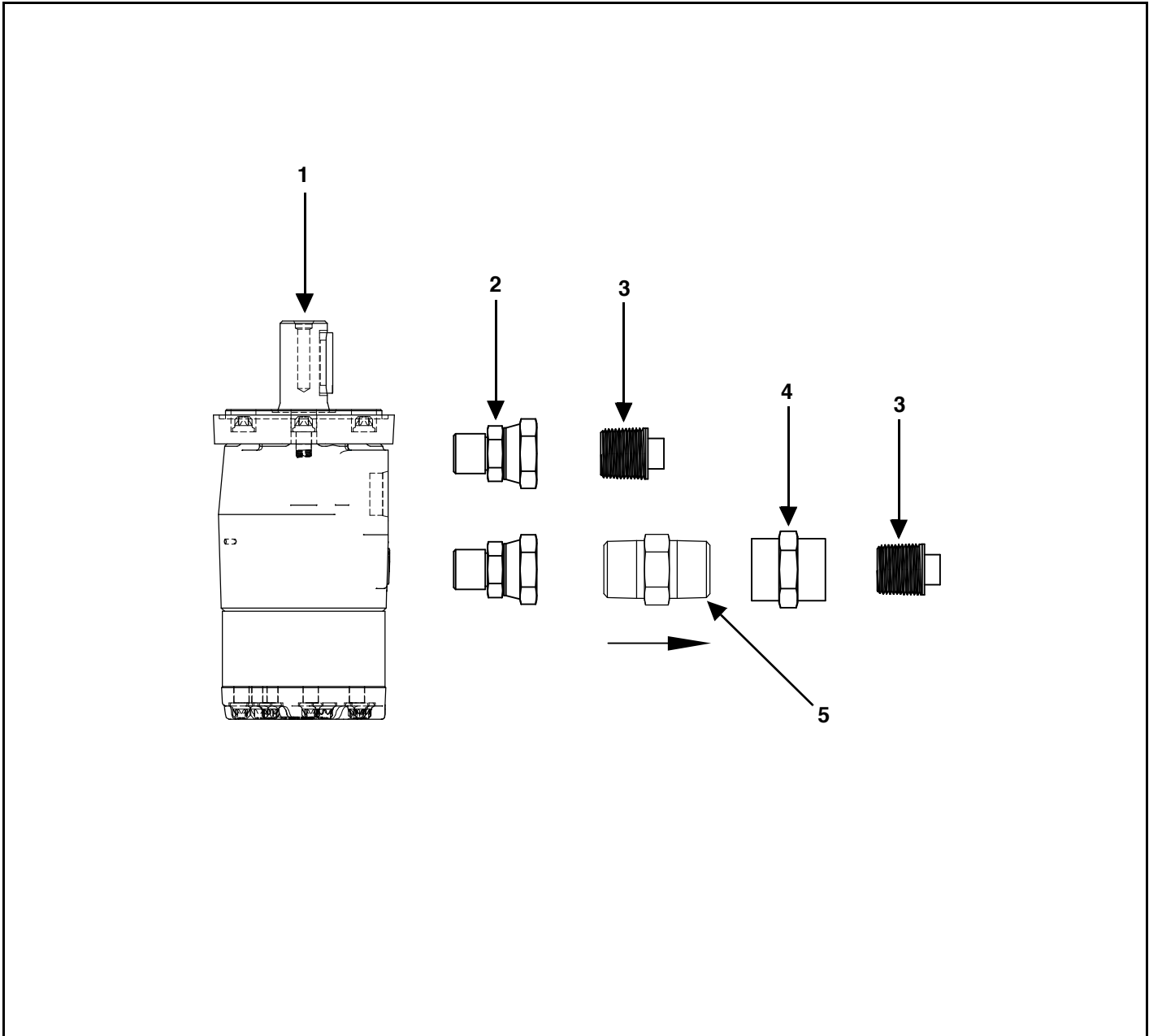
CLÉ	NUMÉRO DE PIÈCE	QTÉ	DESCRIPTION
10	25-0728	1	Poignée d'extension avec support de montage (élévateur non hydraulique uniquement)
11	25-0833	1	Extension avant avec support de courroie
12	29-0005	1	Ressort d'extension avec porte avant et prise d'extension (élévateur non hydraulique uniquement)
13	49-0321	1	Couroie d'extension avant (extension 24")
	49-0318	1	Couroie d'extension avant (extension 48")
	49-0320	1	Couroie d'extension avant (extension 48")
14	814-5013-Z	2	1/2-13 Contre-écrou endenté
15	832-5013-2.25Z	2	Vis embout 1/2"-13 x 2-1/4" bouton de fin
16	49-0312	1	Couroie d'extension arrière (extension 24")
	49-0317	1	Couroie d'extension arrière (extension 36")
	49-0319	1	Couroie d'extension arrière (extension 48")
NS	25-0755	1	Soudure de montage du cylindre supérieur (extension hydraulique)
NS	25-0804	2	Soudure du tuyau avant de la plaque de couvrage
NS	29-0029	1	Kit de de ressorts de tension de tuyau hydraulique avec manche et accessoires (extension hydraulique)
NS	155-2501-6-6	2	Raccord hydraulique (extension hydraulique)
NS	155-2-10-1.125-2	1	Cylindre hydraulique, ouverture 2" x 10" coups (extension hydraulique)
NS	155-04R17-57-1	1	Tuyau 1/4" x 57" (extension hydraulique)
NS	155-04R17-45-1	1	Tuyau 1/4" x 45" (extension hydraulique)
NS	155-2502-6-6	2	Raccord hydraulique (extension hydraulique)
NS	55-0013	2	Embout de raccord mâle (extension hydraulique)
NS	55-0051	2	Tuyau 1/4" x 130" (extension hydraulique)
NS	55-0324	2	Pince à tuyau type jumelle (extension hydraulique)
NS	55-0316	1	Tuyau hydraulique 3/8" SCH40 x 24-7/8" (extension hydraulique)
NS	55-0309	1	Tuyau hydraulique 3/8" SCH40 x 26-3/8" (extension hydraulique)
NS	55-0033-S-1	1	1/4" Collier de serrage jumeau à insérer uniquement (extension hydraulique)
NS	75-0205-9	1	7/32" x 2" broche fendue (extension hydraulique)
NS	955-3609	2	Coupleur NPT 3/8" (extension hydraulique)
NS	833-0025-Z	4	Retenue de boulon 1/4" (extension hydraulique)

TRANSMISSION HYDRAULIQUE AVANT



CLÉ	NUMERO DE PIECE	QTE	DESCRIPTION
1	55-0099	1	9.6 CU. IN. Moteur série T
2	55-0048	2	Adapteur 6900-10-12
3	155-CV-1906P	1	Clapet anti-retour 25 GPM
4	155-5000-12-12	1	12FP-12FP Coupleur tuyau femelle
5	29-0029	1	Ressort de tension de tuyau avec manche et pince
6	155-08R16-132-1	2	Tuyau hydraulique, 1/2" x 132", 1/2-14 MP x 3/4-16 MP
7	55-0013	2	Pointe de couplage mâle

MONTAGE CAMION DE LA TRANSMISSION AVANT HYDRAULIQUE



CLÉ	NUMÉRO DE PIÈCE	QTE	DESCRIPTION
1	55-0099	1	9.6 CU. IN. Moteur série T
2	55-0048	2	Adapteur 6900-10-12
3	55-0075	2	Prise poly 3/4"
4	155-5000-12-12	1	12FP-12FP Coupleur tuyau femelle
5	155-CV-1906P	1	Clapet anti-retour 25 GPM



Meyer Manufacturing Corporation

674 W. Business Cty Rd A

Dorchester, WI 54425

Téléphone: 1-800-325-9103

Télécopieur: 715-654-5513

Courriel: sales@meyermfg.com

Site Web: www.meyermfg.com